

Jorge María Ribero Meneses ofrecerá una charla hoy en la capilla del convento

La charla lleva como título '*Euskaldunon unibertsaltasuna/Universalidad de los vascos*'.
Defiende que el euskera es el precedente de lenguas clásicas como el griego y latín
4 de junio de 2009

J.L. ROMATET | ZUMAIA.

DV. El filólogo vallisoletano Jorge María Ribero Meneses, conocido por los estudios realizados en torno al euskera, ofrecerá esta tarde una conferencia en la capilla del convento San José de Zumaia. La charla, que lleva como título *Euskaldunon unibertsaltasuna/Universalidad de los vascos*, se llevará a cabo a partir de las 19:30 horas. La charla se impartirá en castellano y la entrada para la misma será gratuita.

Filólogo e historiador, este polémico investigador se ha hecho conocido por su defensa desde hace 25 años del carácter autóctono y origen prehistórico del euskera. Ribero Meneses considera a ésta, como la lengua heredera más directa y fiel de esa lengua primigenia: «*El euskera es el precedente incontestable de las denominadas lenguas clásicas- Griego y latín- así como de todas las lenguas románicas. Es también la más vieja de las mal denominadas lenguas indoeuropeas. Constituye, por tanto, el más remoto y por ende, valioso Patrimonio Cultural de la Humanidad*». Suya es la iniciativa a la Unesco para que nombre el euskera Patrimonio Inmaterial de la Humanidad. Según el investigador, «*todas las lenguas de la Tierra comparten un origen común*». Sus estudios se han centrado, en la reconstrucción del proceso de diversificación de las consonantes, así como en la recuperación de las formas más antiguas del habla humana, reconocibles, según el filólogo, a través de los vestigios que de ella han pervivido en todas las lenguas del planeta. Sus herramientas principales han sido el estudio de la filología comparada de las lenguas: euskera, kaló, bable-montañés, castellano-catalán, griega, ktxwa, indonesia, gaélica, galesa, magiar, bereber, árabe y swahili.

Para el conferenciante, la filología, como tal ciencia, «*ha nacido con ese árbol genealógico del alfabeto. Con él, la filología es ciencia y sin él, pura palabrería. Una ciencia que nos permite reconstruir la forma como ha nacido y evolucionado el lenguaje humano y además, nos ayuda a saber qué idiomas son más antiguos que otros ... La filología puede recorrer, respecto a las palabras, un camino de investigación similar al que la genética recorre merced al estudio del ADN*».

Relación con Zumaia

Filólogo y prehistoriador nacido en Valladolid el año 1945, con ascendencia cántabra y leonesa, es autor de más de un centenar de libros y de medio millar de páginas periodísticas de divulgación científica, se ocupa en la actualidad de la confección de *La Prehistoria del Pensamiento Humano (Enciclopedia sobre los orígenes de la Humanidad racional)*, así como del *Diccionario Etimológico Universal*.

El filólogo y prehistoriador mantiene, además, una relación afectiva con la localidad, debido a que Zumaia fue su localidad de veraneo en la infancia.



<http://www.gara.net/paperezkoa/20090122/117600/es/Respuesta-Ribero-Meneses-Joxemari-Iturralde>
2009 enero 22

[GARA](#) > [Idatzia](#) > [Iritzia](#) > [Kolaborazioak](#)
Jorge María Ribero-Meneses Filólogo

Respuesta de Ribero-Meneses a Joxemari Iturralde

¿No es más importante, en lugar de aprender una lengua que no se va a poder practicar jamás en el entorno de uno, dedicarse en cuerpo y alma a hacer algo que nadie ha hecho jamás: desmenuzar las entrañas de la lengua más antigua e importante hablada por la Humanidad?

El escritor Joxemari Iturralde publicó en GARA, un comentario en torno a mi conferencia sobre Beleia en Donostia el pasado 9 de diciembre, en el que toca un punto que me resulta especialmente sensible, al utilizar como principal munición contra mí su sorpresa por el hecho de que un filólogo que lleva un cuarto de siglo estudiando el origen del euskera no sea capaz de poder expresarse en esta lengua.

Primera observación: yo soy «filólogo», es decir, amante y estudioso de la palabra. No soy políglota, persona que gusta de aprender y de hablar diversas lenguas.

Segunda observación: mi interés por el euskera no fue la raíz de mi empeño investigador por esclarecer los orígenes de la Humanidad inteligente o sapiens, sino una consecuencia de éste. Mi motivación sigue siendo ésta, habiendo desembocado en el euskera casi desde el arranque mismo de tan arduo periplo intelectual, una vez comprendí que la lengua hablada por los baskos es la heredera más fiel y directa de aquélla en la que se expresaron nuestros más remotos antepasados cantábricos que, no por casualidad, resultan haber sido los primeros pobladores racionales del planeta. Desde ese momento me convertí en un apasionado y vehemente defensor de la lengua de los baskos, cabiéndome el orgullo de ser el autor y promotor de todas estas iniciativas: 1. Campaña para conseguir la declaración del euskera como Patrimonio de la Humanidad. 2. Reiteradas peticiones a la Presidencia del Gobierno y a la Jefatura del Estado para que se creen cátedras de euskera en todos los institutos y universidades de España. 3. Sugerencia a los mismos para que se cree un paralelo del Instituto Cervantes que difunda el conocimiento y el amor al euskera por todo el mundo. 4. Propuesta para que se instituya un premio nacional de literatura en lengua baska. 5. Al hilo de mi impugnación ante la UNESCO y el Consejo de Europa de la aberrante cuna riojana del castellano, presentación a estos dos organismos de varios libros en los que demuestro la filiación baska de todas las lenguas romances, incluida la mismísima y supuestamente materna lengua latina. 6. Y sugerencia al Gobierno Basko para que, en colaboración con el central, promueva la creación de cátedras de euskera en todas las universidades del mundo.

¿Qué me importa a mí haber nacido en Valladolid cuando, amén de saberme descendiente de los remotos pobladores del Cantábrico, la reconstrucción de mi genealogía de cinco siglos a esta parte me ha probado que toda mi ascendencia hunde sus raíces en tierras cantábricas? ¿Qué importa más, a efectos de mi filiación, que yo no tenga apellidos baskos o que sienta y ame las cosas de los baskos con tanta pasión como los propios naturales de Euskalherria?

Al descubrir la infinita trascendencia histórica del euskera, decidí consagrar todo mi tiempo y mi capacidad al reto impresionante que suponía llegar a descifrar su significado y su origen, intuyendo que del desentrañamiento de éstos habrían de derivarse enseñanzas e informaciones preciosas respecto a los más remotos orígenes de nuestra especie. Una intuición que mis 25 años de apasionado y extenuante estudio han hecho buena, porque he esclarecido el origen de la lengua baska, habiendo dejado un exhaustivo testimonio de ello en el centenar de libros que pronto llevaré escritos sobre estas materias.

Por eso no hablo euskera, señor Iturralde y, sin embargo, me apasiona estudiar el origen de las palabras, en tanto que hilo conductor que nos permite descubrir el origen de los pueblos, al retrotraernos a los más remotos orígenes de nuestra especie. Además, ¿qué importancia tiene que un señor que no vive en el País Basko hable euskera? ¿No es más importante que, si ese señor tiene la capacidad que se requiere para ello, en lugar de aprender una lengua que no va a poder practicar jamás con nadie de su entorno, se dedique en cuerpo y alma a hacer algo que nadie ha hecho jamás: desmenuzar las entrañas de la lengua más antigua e importante hablada por la Humanidad, desentrañando su origen y probando con ello que los primeros baskos o euskaldunes fueron los antepasados directos de todos los pobladores de nuestro planeta?

Yo no hablo euskera, pero sé cómo ha nacido y se ha desarrollado su lengua, señor Iturralde, cómo se ha dispersado y diversificado y, sobre todo, cuál es el origen y el significado de las palabras que usted utiliza cada día.

Por otra parte, a usted debería constarle que mi lucha por el euskera me está deparando toda suerte de boicots y vetos, en todos los ámbitos y en todos los órdenes... Así como que la durísima labor que llevo realizando desde hace un cuarto de siglo y en las dramáticas condiciones en que estoy realizándola me ha producido terribles quebrantos en mi economía y en mi salud, siendo consecuencia de ello las dos operaciones a corazón abierto a las que me he debido someter en los últimos trece años. Por todo ello, y puesto que no se muestra amigo, muéstrese al menos humano y guarde un respetuoso silencio, no por mí, sino por la reverencia que debe merecernos a todos el trabajo bien hecho. Sobre todo cuando ese trabajo se realiza altruistamente y cuando no persigue otro objetivo que la búsqueda de la verdad y el servicio a la sociedad, a cambio de nada.

Iberia ¿Cuna de la humanidad?

El historiador Jorge María Ribero-Meneses sostiene que antes de la cultura ibera hubo una civilización primigenia surgida en el norte de la península de la que luego brotaron las demás

R. Pérez Barredo | Burgos

Y si la cuna de la humanidad, de la primera civilización, hubiese surgido en Iberia? ¿Y si antes de los egipcios, fenicios, mayas, incas, griegos, hebreos o romanos hubiese existido otra cultura primigenia -de la que luego brotaron las otras- radicada aquí, en Hispania, y más concretamente en su vertiente septentrional? ¿Y si los iberos -cuya historia se exhibe estos días en la plaza de España gracias a una muestra organizada por la Caixa- fueran los herederos directos, los depositarios de esa civilización fundacional? Esta es la teoría que sostiene desde hace 25 años, contra viento y marea, con controversias y polémicas, el filólogo e historiador Jorge María Ribero-Meneses (Valladolid, 1945): que Iberia, lejos de ser el lugar en el que a lo largo de los siglos otras civilizaciones fueron depositando su legado, fue «el crisol de todas ellas al tiempo que la matriz incontrovertible de la civilización».

Ribero-Meneses es autor de un centenar de libros, la mayoría de los cuales están dedicados a avalar esta teoría. El investigador está a punto de dar un paso más allá: en su próxima obra, que verá la luz en breve, revelará -asegura- «el punto exacto de la costa cantábrica en el que las ya casi míticas Islas Atlantes yacen sumergidas». No en vano, la tesis de Ribero-Meneses hay que entenderla desde esa todavía no encontrada civilización, convertida ya en una leyenda del mundo antiguo, y de la que se ha llegado a sospechar de su existencia real.

Ribero-Meneses establece el marco geográfico de esa primera humanidad civilizada muy concretamente: entre los Picos de Europa, en Asturias, y el Cabo Machichaco, en Vizcaya, incluyendo, claro, Cantabria y el norte de la provincia de Burgos. «En unas islas existentes en ese tramo de costa hasta el desenlace de la última glaciación, hace en torno a 12.000 años, floreció la primera civilización del planeta, recordada en multitud de remotos testimonios históricos entre los que, por pura ignorancia, el único conocido y citado es el aportado por Platón en sus Diálogos y en el que conoce a ese ‘Primer Mundo’ como Atlantis o Atlántida, cuando sus nombres más extendidos y genuinos fueron Eskitia y Hesperia, nombre helénico este último de la Península (H)ibérica (según el historiador, en su genuina ortografía que él mantiene se escribía con H)».

El autor de Los orígenes ibéricos de la Humanidad o La España olvidada indica que esa misma cultura madre de la humanidad «fue aquella que también respondió al nombre de Tartessos «extrapolado como el de la Atlántida al Sur de España por mor de la colosal ignorancia geográfica de los historiadores clásicos y de su empeño por cohonestar las más viejas noticias históricas con el mundo mediterráneo que les era relativamente conocido. De ahí nació el dislate de denominar Atlas a la cordillera norteafricana, que jamás había respondido a tal nombre, o de confundir a las Islas Canarias con las Islas Afortunadas, que era el propio archipiélago de la Atlántida, o el de ubicar las Columnas de Hércules en el Estrecho de Gibraltar cuando ya autores de la talla de Herodoto o Aristóteles habían dejado escrito que se alzaban en algún lugar del Norte de España».

vestigios. Jorge María Ribero-Meneses apunta que el vestigio más evidente que se conserva de aquella primera civilización de la historia es el arte rupestre. «Que es lo único que ha sobrevivido, merced a que su carácter subterráneo y oculto le ha salvado de la permanente labor de destrucción a la que el Patrimonio Arqueológico se ha visto y sigue viéndose abocado en España, víctima unas veces de gentes llegadas de fuera y, siempre, de la insaciable ansia depredadora de los naturales del país. Que lo diga, si no, la propia Cueva de Atapuerca, expoliada durante siglos».

En este sentido, considera que es «tanto por su profusión como por la cima artística alcanzada la prueba viva y tangible» de que esa primigenia civilización floreció a orillas del Cantábrico. Que «fueron los Hesperios-Atlantes-Tartesios quienes pintaron Altamira, El Pindal, La Garma, El Pendo, Santimamiñe, Ekain, Candamo o Tito Bustillo o modelaron el prodigioso complejo troglodítico del Monte Castillo de Puente Viesgo. El cataclismo que puso fin a aquella Civilización hace entre 10 y 12.000 años arruinó para siempre aquel fecundísimo y pujante ‘Mundo Primigenio’, desplazándose sus supervivientes en todas direcciones, América incluida, en busca de zonas más protegidas y seguras. Y es justo a partir de ese momento en que comienzan a despuntar los primeros indicios de civilización en Egipto, Babilonia, Persia, Grecia o en el propio Levante (h)ibérico, preñado de pinturas rupestres que tienen esa edad y que son una verdadera caricatura, como las de Egipto, el norte de África y otros lugares, de las creadas por los pueblos cantábricos antes de la consunción de su mundo».

Cuando en 1984 el historiador la hizo pública, la teoría fue muy criticada en el ámbito científico. No le importó entonces ni ahora: «Decidí consagrar el resto de mi vida a reconstruir la verdadera historia de nuestros orígenes, dispuesto a enfrentarme a todos los científicos del planeta si ello fuera necesario. Como en efecto lo ha sido, cabiéndome el orgullo de haber rebatido y rectificado desde entonces a infinidad de ellos, sin que hasta la fecha haya habido nadie capaz de desmontar o desautorizar ni una sola de mis tesis. Cosa que sí he hecho yo mismo, por el contrario, al no cesar de evolucionar y, por ende de pulir, matizar y consolidar mis tesis a lo largo de los ya casi 25 años transcurridos.

Así, tras unos primeros años en los que no se produjo ni una sola confirmación científica ajena a su revolucionaria revisión de los orígenes de la humanidad, «a partir del año 1991 comenzó a producirse un goteo de corroboraciones que no ha cesado de incrementarse desde entonces y que, sobre todo a partir de 1999 adquirió ya el carácter de lluvia torrencial. Y es que, alertada la comunidad científica internacional de la excepcional importancia de la ‘Prehistoria (h)ibérica’, han sido numerosos los investigadores de todo el mundo que no sólo han empezado a tenerla muy en cuenta en sus estudios, sino que han llegado incluso a intuir que la tan buscada cuna de la humanidad africana, estuvo ubicada en realidad en España».

A este respecto, asegura que Atapuerca ha sido uno de sus apoyos más fuertes, toda vez que en sus yacimientos han sido hallados los restos humanos más antiguos de Europa, lo que ha hecho replantearse el origen continental del primer humano. No en vano, en el II Seminario Internacional de Paleología humana de la Cátedra Atapuerca celebrado en 2007 los científicos apuntaron la idea de que el origen de la especie Homo es euroasiática, y no africana, como habían creído siempre.

el futuro. Aunque sigue siendo una teoría controvertida, el historiador vallisoletano se muestra esperanzado de cara al futuro. «Lo importante era dar el primer paso, así como alertar a todos respecto a la posibilidad, jamás contemplada, de que (H)iberia hubiese engendrado a los primeros seres humanos. Todo lo demás irá viniendo por añadidura porque, como suelo decir, una vez que alguien ha puesto al descubierto una verdad y ha conseguido desarrollarla y que trascienda públicamente, ya no existe fuerza en el mundo capaz de enterrarla y de frenar el impacto que ese descubrimiento produce en un sector, el más lúcido, de la sociedad. Máxime en una época como la presente, en la que el conocimiento y la información viajan de un extremo a otro del globo con celeridad y facilidad inusitadas.

<http://www.diariodeburgos.es/noticia.cfm/Vivir/20081005/iberia/cuna/humanidad/C95DD292-1A64-968D-599EB18958430F1A>

CULTURA

El filólogo Ribera Meneses afirma que el euskera es la lengua más vieja del mundo

Sostiene también que los vascos son los habitantes más antiguos de Europa

6 de junio de 2007

MADRID. El filólogo y prehistoriador Jorge María Ribero Meneses (Valladolid, 1945), autor de más de un centenar de libros y de propuestas a menudo controvertidas, afirma que el euskera actual es la evolución del idioma más viejo del mundo, que en su día estaba generalizado en todo el norte de la península ibérica, y sostiene igualmente que los vascos son los habitantes más antiguos no sólo de España sino de todo el continente europeo. Esa es la hipótesis de su último libro, *El verdadero origen de los vascos: la primera Humanidad*, que presenta hoy en el Centro Cultural Koldo Mitxelena de San Sebastián. Mañana jueves, a las 19.00 horas, se ofrecerá una conferencia abierta al público sobre el tema en el cine Gurea de Villabona.

El autor afirma que los estudios filológicos, toponímicos, arqueológicos y, recientemente, genéticos, apoyan las teorías con las que, desde 1984, viene postulando la zona cantábrica como el lugar donde se desarrolló la primera Humanidad inteligente.

Según Ribero Meneses, *«Cantabria y Euskadi siempre han sido lo mismo, como demuestran numerosos mapas y documentos de la antigüedad, pero el historiador y teólogo Enrique Flórez, en el siglo XVIII, se empeñó en dejar fuera a los vascos, defendiendo a base de disparates que sólo los santanderinos eran cántabros, y tuvo éxito»*.

Ribero Meneses asegura que la *«orfandad»* en que quedaron los vascos, tras desvincular su origen del cantábrico, llevó a desarrollar *«todo tipo de teorías, a cual más abracadabrante, sobre de dónde venían, que si del Cáucaso o del Norte de África; son dislates que se alimentaron hasta ayer mismo porque hoy existen pruebas científicas que rebaten estas barbaridades»*. Entre ellas, los estudios de ADN publicados en 2003 según los cuales tres cuartas partes de los europeos provienen de una población específica del norte de España, o los que en septiembre de 2006 demostraron que todos los habitantes de las Islas Británicas eran originarios de la costa cantábrica.

Para Ribero Meneses, fueron los antiguos griegos y romanos quienes *«reescribieron la Historia haciendo nacer de ellos, que no eran sino descendientes de españoles, el arte, la cultura, la democracia y toda la civilización»*.

Coincidiendo con la presentación del libro, igualmente, el representante de Agiñalde Kultur Elkarte Koldo Urrutia informará sobre la campaña que han puesto en marcha para solicitar a la Unesco que declare el euskera patrimonio inmaterial de la humanidad, una iniciativa que consistirá básicamente en la recogida de firmas durante los próximos meses.

AGENCIAS



Ribero Meneses, con el libro que presenta hoy en San Sebastián.[EFE]

Denuncia para 'parar' La Remonta

El viernes **29 de diciembre 2006** se presentó ante el Tribunal Superior de Justicia de Cantabria una denuncia, suscrita por el filólogo y prehistoriador **Jorge María Ribero-Meneses**, contra el Presidente, la Vicepresidenta y el Consejero de Cultura del Gobierno de Cantabria, así como contra el Alcalde de Santander, como principales promotores del proyecto de construcción de 1.300 viviendas en la finca de La Remonta. Según el denunciante en dicho lugar se encuentra “*el Santuario Termal de Campo Giro, idealizado por nuestros antepasados como emplazamiento de la Fuente de la Vida y ubicación del primer Templo de la Historia. Para conseguir su propósito, los altos cargos citados han mentido a los ciudadanos y han silenciado la existencia de una escultura del dios Neptuno, supuesto perforador de la primera fuente, con más de 2.500 años de antigüedad y modelo de todas sus réplicas celtas y grecolatinas*”.

La base de dicha denuncia se resume en el texto del artículo que bajo el título de “***En defensa del más remoto Patrimonio de la humanidad***” publica en su página web el denunciante, Ribero-Meneses*, y que reproducimos a continuación.

“El Gobierno de España que preside José Luis Rodríguez Zapatero, por iniciativa personal de éste y para conseguir que el Partido Socialista se haga con la Alcaldía de Santander, se dispone a construir viviendas sociales en uno de los yacimientos arqueológicos más importantes del planeta y allí donde, como documentan decenas de historiadores antiguos, fuese erigido el PRIMER TEMPLO de la Historia de la Humanidad. La voladura de las estatuas de Buda por los Talibanes se convierte en una nadería al lado de la barbaridad proyectada por el Gobierno de España.

En lo que constituye un claro DELITO DE PREVARICACIÓN, el Presidente del Gobierno español ha hecho caso omiso del exhaustivo contenido de SIETE VOLÚMENES publicados en el lapso de un año y medio, en los que se demuestra que en la finca santanderina de Campo Jiro o Campo Girón estuvo emplazado el jamás localizado Templo Prehistórico que fuera consagrado a Hércules Gerión y en el que tenía su desenlace la Primera Ruta de Peregrinación de la Historia, documentada por los antiguos Chronistas ibéricos y de la que es modernísima réplica el Camino de Santiago.

La clase política de Cantabria, actuando de forma canallesca, viene incurriendo también en un delito continuado de PREVARICACIÓN, al ocultar a los ciudadanos y a los medios de comunicación la verdadera identidad del yacimiento que se pretende destruir, dispuesta a eliminar cualquier hallazgo -como tiene por costumbre-, para eludir las severas penas que la legislación española contempla para aquellos que atentan gravemente contra el PATRIMONIO. Como se desarrolla en el punto 4º de la presente denuncia, una de las esculturas más prodigiosas de la Antigüedad, descubierta tiempo atrás en el yacimiento que se está a punto de arrasar, ha venido siendo ocultada por el Ministerio de Defensa español, propietario de la Quinta de Campo Giro, con el fin de eliminar cualquier tipo de prueba que refrende su monumental importancia. La posición oficial que, para hacer posible su proyecto inmobiliario, niega la existencia de un yacimiento histórico en Campo Giro, se ve escandalosamente desautorizada por el hallazgo en esa heredad de una escultura de incalculable trascendencia histórica y cuya antigüedad se pone de manifiesto en el hecho de que esculturas y dibujos de divinidades celtas, griegas, tracias, latinas e incluso egipcias que han llegado hasta nosotros, sigan fielmente el modelo del Neptuno-Poseidón de Campo Giro. La mayor antigüedad de éste se hace patente en el hecho de todas las recreaciones del Dios de Occidente que se han pergeñado en los últimos tres milenios, a pesar de mostrarse claramente influenciadas por el modelo descubierto en Santander, no alcanzan a parangonarse con él ni en su calidad artística, ni en su escalofriante expresividad, ni en la estremecedora hondura de su mirada, ni -en fin y sobre todo- en su SIMBOLOGÍA.

OBRAS APARCAMIENTO ALFONSO XIII

A título de muestra, en los primeros años del presente siglo y para evitar la paralización de un costosísimo Parking subterráneo contiguo al Ayuntamiento de Santander, se ocultaron o destruyeron los restos arqueológicos descubiertos en ese lugar y que por la profundidad y el enclave en el que aparecieron, debían ser de enorme interés histórico. Cuevas con restos paleolíticos y necrópolis pre y protohistóricas se han visto arrasados por el Gobierno de Cantabria, para no acumular retrasos en sus planes de construcción de carreteras y autovías y el propio Gobierno cántabro viene permitiendo que la multinacional belga Solvay esté borrando del mapa buena parte del Macizo del Dobra en torno al que se concentran las muestras de escritura, de pintura y de grabado rupestres más antiguas del mundo. Todo ello en una región en la que ya en el año 1911, una cueva del Valle de Camargo, excavada por el mismo Marcelino Sanz de Sautuola que descubriera las Cuevas de Altamira, era salvajemente arrasada con el fin de explotar su piedra caliza en los Altos Hornos de Nueva Montaña. Y ello a despecho de los importantes hallazgos arqueológicos que se habían producido en ella.

Cuando se conozca lo que fue la Bahía de Santander, las gentes de todo el planeta se llevarán las manos a la cabeza, aterradas ante la magnitud de las aberraciones perpetradas en ella por los nefastos gobernantes de esta Comunidad del Norte de España, responsables también de la labor de ocultamiento sistemático de la verdad científica sobre el origen de Cantabria. Lo peor de la Inquisición española sigue vigente en buena parte de su clase política y académica.

La clase política española, huera de todo sustrato cultural, viene propiciando desde hace medio siglo la degradación sistemática de los conjuntos históricos, de los núcleos rurales, del legado tradicional, del paisaje y del hoy ya totalmente devastado litoral español. La O.N.U. a través de su filial de la U.N.E.S.C.O., la Unión Europea, el Consejo de Europa, el Parlamento Europeo y la Comunidad Iberoamericana de Naciones deben hacer oír su CONDENA al Estado Español por estar permitiendo -por mor de unos niveles de corrupción jamás conocidos en España- la mayor destrucción del Patrimonio Natural e Histórico que jamás se haya producido en país alguno.

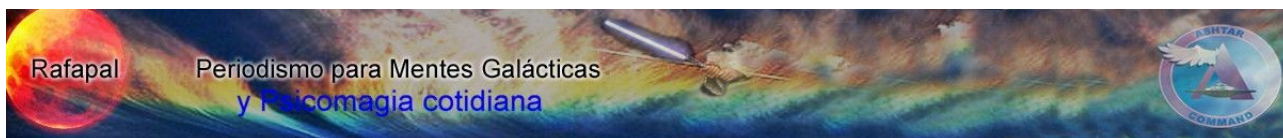
A mayor abundamiento y atentando gravemente contra el interés general de la sociedad española, el propio Gobierno de España viene impidiendo que la verdad sobre el pasado prehistórico de la Península Ibérica sea conocida y difundida, manteniendo vetadas desde hace veintitrés años las investigaciones que postulan a la lengua baska como la más antigua del planeta o que prueban cómo la Civilización y la propia Humanidad inteligente o sapiens tuvieron su cuna a orillas del Cantábrico, hechos todos ellos que la Arqueología, la Antropología, la Filología y la Biología Molecular han refrendado ya, abrumadoramente.

Protagonistas todos ellos de un delito consumado de prevaricación y de ocultación deliberada de la verdad al conjunto de la sociedad española, he aquí los nombres de los principales responsables de los hechos que aquí se denuncian:

- José Luis Rodríguez Zapatero, Presidente del Gobierno de España
- José Antonio Alonso, Ministro de Defensa
- Miguel Ángel Revilla, Presidente del Gobierno de Cantabria
- Dolores Gorostiaga, Vicepresidenta del Gobierno de Cantabria
- F. Javier López M., Consejero de Cultura del Gobierno de Cantabria
- Gonzalo Piñeiro, Alcalde de Santander

* Jorge María Ribero-Meneses nació el 17 de mayo de 1945 en Valladolid, es filólogo y prehistoriador, fue profesor de la Université Libre de Bruxelles (Bélgica), promovió la creación del Ministerio español de Cultura (1976), la Joven Orquesta Nacional de España (1977), del proyecto de Fundaciones Culturales Públicas (1976) y del primer movimiento español de defensa del Patrimonio-Histórico-Artístico (Arte en Peligro, Barcelona 1973). Por otro lado es autor de más de un centenar de libros y medio millar de páginas periodísticas de divulgación científica. En la actualidad se ocupa en la confección de *La prehistoria del Pensamiento Humano (Enciclopedia sobre los orígenes de la Humanidad racional)*, así como del *Diccionario Etimológico Universal*, primero de estas características en la historia de la Cultura. Ha sido colaborador de numerosos periódicos españoles destacando *La Vanguardia* de Barcelona desde 1973, *Alerta* de Santander (1996) y desde el 2003 de *El Mundo-El Correo de Burgos*. En octubre del año 2002 impugnó ante la UNESCO el itinerario del denominado Camino de la Lengua Castellana presentando como soporte científico ante este organismo internacional varios centenares de documentos altomedievales que demuestran que la lengua castellana no nació en el siglo XI en la Rioja sino que en época muy anterior y en la región epónima del Castellano: Castilla.

<http://www.cantabriaconfidencial.com/sedice/2007/index11.htm>



Siguiendo la ruta de Tartessos... a la Atlántida, por Huelva e Iberia

Siguiendo la ruta de Tartessos ... hacia la Atlántida

Desconocida para muchos, perdida para otros, la civilización tartésica revive de sus cenizas por medio de unas excavaciones del Centro Superior de Investigaciones Científicas (CSIC) y de las investigaciones de un ingeniero onubense.

El debate sobre la civilización tartésica se ha reabierto con fuerza debido a los avances tecnológicos. Gracias a unas imágenes tomadas por satélite, los científicos alemanes **W. Wickbolt** y **R. W. Kühne** descubrieron hace apenas tres años unas extrañas formas circulares en la marisma de Hinojos, cerca del Parque Natural de Doñana. Según ellos, pertenecerían al reino de Tartessos pero, incluso, dejaron la puerta abierta de que ese hallazgo pudiera relacionarse con la mítica Atlántida. Esas imágenes venían a corroborar otras, tomadas desde 100 metros de altura hacía ya tiempo, que mostraban formas circulares de un tamaño de hasta 200 metros de diámetro y también, figuras rectangulares. Éstas últimas, llevarían su autoría claramente al ser humano, pues la Naturaleza no puede crear formas con ángulos rectos.

La Historia oficial no ha sabido encuadrar con seguridad la civilización tartésica, aunque existe un consenso en situarla con anterioridad a la llegada de los fenicios al sur de la Península. La necrópolis hallada en Huelva, el santuario de Coria del Río (Sevilla) y el palacio santuario de Cancho Roano, cerca de Badajoz, son las estructuras mejor conservadas que hasta ahora han salido a la luz. Sin embargo, el descubrimiento de una ciudad que testimoniase la existencia de una civilización como tal, iría más lejos.

Formas circulares y muros

Las muestras del subsuelo tomadas el verano pasado por los científicos del CSIC confirmaron lo ya esperado: *“donde tenía que haber sólo arcilla [procedente de la sedimentación normal de una zona permanentemente anegada por el agua], hay dos capas que pueden tener un metro de concentración de arena”*, explicó el profesor de la Universidad de Huelva, **Antonio Rodríguez**, viendo en esta anomalía la prueba de la existencia de yacimientos. El mismo profesor explica que, en la zona, hay evidencias geológicas de dos episodios violentos, probablemente tsunamis, como se ha demostrado en otros trabajos. Uno de esos tsunamis dataría del 1500 antes de Cristo y el otro, en el II después de Cristo.

Con la evidencia de tsunamis en la zona, la puerta para el acontecimiento de la caída de la Atlántida estaría, pues, abierta, y la relación entre los tartessos y los atlantes, sugerida ya por muchos autores, también.

El polémico investigador hispano-cubano **Georgeos Díaz-Montexano** es uno de los que ha apoyado las teorías de los autores alemanes con relación a la validez de la Atlántida de Platón, definiéndolo como un *“Imperio Ibero-Mauretano (Marroquí) de la Edad del Bronce”*. Apoyando su teoría, se han descubierto pilares, murallas y losas bajo el mar en las costas onubense y gaditana.

Montexano ha estudiado los textos originales de Platón, encontrando varias malinterpretaciones de su famoso texto sobre la Atlántida, que daría nuevas claves para encontrarla.

Los reyes que representaban Atenas contra los atlantes fueron Kekrops, Erechtheus, Erychsichton y Erichthonios. Por su parte, los nombres originales de los reyes de la Atlántida y de la misma isla-península ayudan a reconstruir que Elasippo, Elisipo u Olisippo era el nombre antiguo para Lisboa. Para Montexano, la desaparición de la Atlántida, atendiendo al original del Critias de Platón, habría

tenido lugar entre el 1500 y el 3000 antes de Cristo. El error en la datación, según él, vendría porque las centenas y los miles se pronunciaban casi igual en el egipcio antiguo, por lo que la transmisión oral pudo confundir las fechas.

En el *"Timeo"*, Platón describe cómo la potencia unida de los reinos atlantes trató de esclavizar toda la región oriental del Mediterráneo. Pero Platón no inventó la historia de la Atlántida sino que la tomó de un texto anterior, de los tiempos de Solón, escrito en estilo arcaico, volcándola posteriormente en "su" Critias y en una parte del *Timeo*. A su vez, Solón escuchó esta historia por boca de unos sacerdotes Egipcios que le contaron cómo *"los reinos Atlantes trataron de invadir ambas regiones (la nuestra (egipcia) y la vuestra (griega))"*. Confirmando este hecho, el oriente mediterráneo sufrió, en efecto, una invasión masiva de consecuencias devastadoras a finales del segundo milenio a.C. a manos de una confederación de reinos de origen incierto, conocidos como *"Los pueblos del Mar"*. Bajo el nombre "Pueblos del mar" se asocian pueblos como Shardana (Cerdeña), Shekelesh (Sicilia) y Teresh (Tartessos). A consecuencia de esa invasión desaparecen entre otros y en un periodo muy corto de tiempo, el imperio hitita y la civilización micénica, consiguiendo el propio Egipto faraónico frenar dificultosamente la invasión.

Son tan importantes estos detalles que Montexano sitúa la desaparición de la civilización Atlante al final de la edad de Bronce o el periódico Micénico.

Según el especialista cubano en lenguas antiguas, Platón nunca habló de la Atlántida como un enorme continente sino como *"Nhsos"*, es decir, como una *"isla o península"* y la situó antes de la boca de los Pilares de Hércules, es decir, Gibraltar, y no en el centro del Océano Atlántico como erróneamente se ha mantenido.

Montexanos sostiene que la forma de construir de los atlantes, a base de anillos concéntricos, se encuentra en forma de glifos por miles en las islas Británicas, Irlanda y Escocia. Georgeos ha demostrado, al tiempo, que los mismos símbolos, que él describe como *"círculos concéntricos y canal"*, son también muy frecuentes en la simbología hallada de los primitivos iberos y Tartessos. Montexanos traduce la palabra *"Sevilla"*, también conocida como *"Ispalis"* o *"Ispalva"*, directamente de lenguas semíticas como el Fenicio, como *"isla para mantener, para sostener"*, que es el mismo nombre en griego de *"isla Atlántica"* y de la propia *"I-Beria"*. En lengua indoeuropea, significa *"isla para sostener o mantener"*.

Ribero Meneses

El filólogo vallisoletano Jorge María Ribero Meneses, que lleva sosteniendo desde hace decenios que la civilización humana nació en Iberia, ha reunido un verdadero arsenal de pruebas, tanto toponímicas, como numismáticas y de la reinterpretación de símbolos y mitos, que le han llevado a unas conclusiones muy similares a las de Díaz-Montexano. Al igual que éste y sin que ambos conozcan sus respectivos trabajos, sostiene que las míticas Islas Hespéridas y la civilización atlante son una misma cosa. Su primera fuente es Dionisio Periegeta, poeta griego del siglo II, que afirmó "las Islas Hespéridas, patria del estaño, estaban habitadas por la rica nación de los nobles Iberos". Ribero Meneses encuentra en el río Ebro, el origen del gentilicio "Ibero" y, por tanto, de la palabra "Iberia". Máximo de Tiro, filósofo del siglo II, le ofrece una inestimable ayuda con esta cita: "Hesperia era una vasta tierra rodeada por el mar, cuyos habitantes profesaban culto a Atlas", lo que nos lleva al Magreb africano. Otros nombres dados a esta tierra serían "Eskanzia" y "Eskallanzia", lo que la ligaría a los "euskos" o "vascos", que para Ribero Meneses son el sustrato originario del pueblo ibero, pues habitaron originalmente la orilla del río Ebro.

Para Ribero Meneses, la Atlántida no se encuentra en el fondo del Océano sino parcialmente sumergida, a orillas de éste. Y se apoya en las palabras de Diodoro de Sevilla: "los Atlantes habitaban el litoral del Océano Atlántico, en un país muy fértil, montañoso, nada llano y de gran belleza que estaba situado en el extremo de la Tierra y en el que el aire es tan templado que los frutos de los árboles y otros productos crecen allí en abundancia la mayor parte del año. Su territorio se extendía por el Norte y por el Occidente de aquel país. Su primer país fue Urano y afirmaban también que su país había sido la Cuna de los Dioses". El geógrafo hispano romanizado, Pomponio Mela, abunda en la identificación de la Atlántida con Hespéridas: "El monte Atlante se

alzaba sobre las islas Hespéridas, junto a la ciudad de Pharusios”.

El Cronista regio José Pellicer i Ossau escribe en su “Aparato a la Monarquía antigua de las Españas”: “Pana, rey de España casado con Maya, su sobrina, engendró con ella a Theutates, a quien llamaron Mercurio. Eano (Jano), su hermano, casó con Camesis, nieta de Hespero”. Para Ribero Meneses, Theutates es el dios de los Titanes o Athalantes. El nombre Maya correspondería con la mítica Amaya de las fábulas norteñas, especialmente vascas. Pero las similitudes recogidas por Ribero Meneses no acaban ahí.

Bartolomé de la Hera y Barra, en su “Repertorio del Mundo” de 1584, afirma “En España, llamaron a “Noé”, “Hércules”, y así le veneraban en su famoso templo que hubo en Cádiz, a do dicen que fue sepultado y después visitado y frecuentado en romerías de todas las naciones”. De la importancia de Cádiz, da fe el vocablo “Gadeira” que aparece en diversos relatos, aunque Ribero Meneses lo sitúa en Cantabria.

El filólogo castellano deduce que si el culto a Neptuno (Juno) tuvo su origen en Iberia y este Neptuno fue el dios supremo de la Atlántida, por lo que deduce que la Atlántida floreció en algún lugar cercano a Iberia. Apoyándolo, las palabras de Plutarco referidas al dios de la Atlántida: “los romanos recibieron de los Iberos el culto al dios Neptuno”.

El culto a Hércules (por sus columnas) habría quedado grabado en la ciudad de Alicante y en la propia Sevilla.

El ingeniero **Manuel Riquelme**, -desconociendo estas investigaciones, “*pues no he querido que influyeran en las mías, puramente empíricas*”-, profesor de la escuela de ingeniería de minas en Huelva durante 35 años, nativo de Punta Umbría ha volcado sus conocimientos de biofísica en la arqueología y, más concretamente, en el mítico pueblo tarteso, con tanta significación para todos los onubenses.

Tras una vida dedicada a la ingeniería minera, Riquelme descubrió la biofísica de manos del padre Pílon, decidiendo volcar sus enormes conocimientos en radioestesia y radiónica en el relato de la cultura tartésica. Ayudado de un mecanismo inventado por él mismo que detecta mediante ondas los yacimientos y su origen, en el verano del 2004 obtuvo la cartografía de la factoría romana de salazones, que se encuentra en los límites del casco urbano de Punta Umbría, junto a la ría, enterrado a escasos dos metros y medio de profundidad. Siendo la factoría romana más importante encontrada, este descubrimiento le llevó a indagar sobre la cultura tartésica y, tras unos meses de estudio, realizó la cartografía de “*los límites de la civilización Tartessos*”, que comprendería las ocho provincias andaluzas, el sur de Badajoz, Ciudad Real, Albacete y Murcia, algo del sureste de Alicante y el norte de Marruecos. Los más de 300 yacimientos cartografiados delimitan con claridad muchos de los conocidos y permiten atisbar la grandeza del reino Tartessos. Según Riquelme, en la localidad de Punta Umbría se encuentra una gran ciudad del reino tarteso. El porqué en esa zona existen tantos yacimientos se explica porque las marismas han conseguido salvaguardarla de la construcción y las carreteras. Hasta que no se construyó un puente, sólo se podía llegar a Punta Umbría mediante barca.

A principios del 2005, y a resultas de una petición de su nieto, Manuel decide dar un salto en sus pesquisas e intentar encontrar la Atlántida. Para ello, se ha basado en unas cartas marinas de una amplia zona del océano Atlántico al oeste de Africa y España.

Según Riquelme, insistimos, sin ningún conocimiento de los investigadores antes citados, “*la Atlántida era un archipiélago, una de cuyas islas, tendría la extensión de una provincia española, situada entre Portugal y la ensenada de Huelva, y tiene 21 ciudades. Y habría otra en el Mar de Alborán*”. Las islas Canarias serían, según él, la parte más alta de otra isla de la Atlántida que se habría hundido, con una extensión como la de Andalucía, habiendo numerosos yacimientos en el norte de Fuerteventura. Esta afirmación se apoyaría por la evidencia volcánica de estas islas y la evidencia de que existe una placa que contiene a las siete islas.

Riquelme afirma que en Punta Umbría, a sólo nueve metros bajo tierra, hay un yacimiento atlante. Todo indica que las excavaciones se van a llevar a cabo en poco tiempo.

Qué es la radiónica

Toda materia, sea orgánica o inorgánica, emite radiaciones de una frecuencia determinada, distinta a cualquier otra, pudiendo ser determinada y cuantificada por medio de un índice por un instrumento radiónico. En otras palabras, se puede medir el valor vibratorio de cualquier objeto o elemento de la creación y expresarse mediante un valor o código numérico. Cualquier forma geométrica emite ondas y vibraciones que se denominan “*ondas de forma*”. La radiónica es la interacción entre la mente y la materia a través de la distancia. Manuel Riquelme ha utilizado en sus descubrimientos mapas y aparatos radiónicos: “*los más sencillos constan de tres o más diales para determinar los índices, un pozo para testigos y un detector táctil*”.

El fundamental relato de Platón

Platón, en su *Kritias*, relata lo siguiente: “*Habiendo dividido la Atlántida en diez partes, dio al primogénito de la primera pareja, la mansión de su madre Klito con la vasta y rica compañía que la rodeaba. Hízole rey además, con poder sobre sus hermanos, aunque cada uno de ellos tuviese autoridad sobre su propio país. Y a todos les impuso nombres. Al mayor, al que fue primer rey de este imperio, le llamó Atlas, y de él tomó su nombre la isla entera, así como el mar que la rodeaba, que fue llamado Atlántico. Su hermano gemelo tuvo como feudo el extremo del país que estaba más próximo a las columnas de Hércules. Éste se llamaba en la lengua de su país, “Hespero” o “Gadiriko”, en griego, “Eumelo”. Y a causa de él, su país recibió el nombre de Gadirá*”.

http://www.rafapal.com/?page_id=655

Investigaciones Jorge María Ribero-Meneses San José

*** La otra cara del pueblo basko ***
*** Retablo de la Atlántida ***

Catalanes y Castellanos. Un mismo origen, un mismo nombre, un mismo pueblo.

El origen ibérico del Homo Sapiens.

El fraude de la cuna "riojana" del castellano (incluye gráficos e ilustraciones)

*** La Atlántida encontrada ***

*** Primera ubicación de la isla/archipiélago de Atlántis ***

(han existido sucesivas Atlántidas, conocidas con este y otros nombres, en el norte de España)

El Cachucho, declarado parque submarino en el año 2008, es también conocido como Banco Le Danois (Le Danois, 1948), se encuentra situado al norte de la Península Ibérica, en el Mar Cantábrico, frente a la localidad asturiana de Ribadesella y a una distancia de 65 km. de la costa en la longitud 5º W y 25 km de la plataforma continental. Con un tamaño comparable al Parque Nacional de los Picos de Europa, tiene unos 50 km de longitud y unos 18 km de ancho, más o menos como Ibiza ó la Isla de Man. El Cachucho es una meseta submarina, con un talud de 4.500 m en su cara norte su cima queda a 425 m bajo el nivel del mar. La hipótesis de Ribero-Meneses es que la plataforma continental que formaba/sujetaba dicha montaña, que tendría un desnivel de unos 9.500 m desde la cima al fondo marino, se quebró con motivo de los movimientos tectónicos que se produjeron hacia el final de la glaciación.

*** La Atlántida, documentada por Ptolomeo,
mapa siglo II d.C. basado en otros más antiguos ***

Fragmento del Atlas de Ptolomeo,

con las Eskópuli Trileuki

frente a la Costa Asturiana.

Mapa batimétrico de la zona, con El Cachucho en la misma ubicación.

¿Las tres islas principales de la Atlántida, según el

mapa de Erik el Rojo?

*** La última Atlántida, masacrada por Roma,
La Remonta, Sant`Ander en Youtube ***

Emitido originalmente a primeros de febrero 2008

Canal 33 de la **Televisión Catalana** (duración 27'25")

(Producido por D. Javier Zarzuelo Sihuro)

Neptuno-Poseidón, testigo de cargo.

(Esta estatua, destrozada y ocultada en el siglo XX, adornaba el brocal de la laguna circular de "La Remonta" según la relación de Pascual Madoz. En su "Diccionario geográfico-estadístico-histórico de España y sus posesiones de Ultramar", años 1845-1850, contiene interesante información sobre ruinas, restos y posibles yacimientos arqueológicos con la descripción que en aquel entonces éstos presentaban)

*** Árbol genealógico del lenguaje ***

El Cachuchu

De Wikipedia, la enciclopedia libre

El **Cachuchu** es el nombre de una montaña submarina situada en el [Mar Cantábrico](#), frente a las costas de [Asturias](#). De unos 4.500 de altura, posee una gran riqueza faunística y biológica. Por este motivo se va a convertir en la primera reserva de [España](#) exclusivamente marina, pues hasta ahora sólo parques como [Doñana](#), Cabrera o las Islas Atlánticas de Galicia protegían en parte territorio marítimo.

PROYECTO ECOMARG

El principal campo de actuación del grupo de investigación ECOMARG es la plataforma norte de la Península Ibérica. Sus especiales características, con unos elevados valores de productividad primaria y consecuentemente importantes pesquerías, suponen un escenario prioritario para las líneas de investigación de sus proyectos. Particularmente, el margen continental del Mar Cantábrico presenta un conjunto de particularidades fisiográficas y geomorfológicas que le proporcionan elevados índices de biodiversidad. Presenta una plataforma muy estrecha (20-40 km), un talud abrupto (pendientes del 10-12%), el desarrollo de cañones submarinos muy encajonados, frecuentemente oblicuos a la dirección general del margen (cañones de Avilés, Lastres y Llanes) y plataformas marginales (Banco Le Danois, Promontorios de Santander y Ortegal).

1. Banco Le Danois

Como consecuencia de sus investigaciones efectuadas entre los años 1934 y 1939 a bordo del buque oceanográfico *Président Théodore Tissier*, el investigador francés Edouard Le Danois dio a conocer a la comunidad científica el banco que lleva su nombre. Desde entonces, el Banco Le Danois, localmente denominado caladero "El Cachuchu", ha permanecido casi inexplorado a pesar de pertenecer a la Zona Económica Exclusiva Española, localizarse a tan solo 30 millas de la costa asturiana y estar sometido a importantes actividades pesqueras. Su origen está relacionado con procesos compresivos que dieron lugar a cabalgamientos imbricados que produjeron el levantamiento del Banco Le Danois, que actuaron durante el Paleógeno (Terciario Inferior). Se encuentra en el Mar Cantábrico (norte de España), en la longitud 5° W y tiene una disposición alargada E-O, con profundidades en su meseta que oscilan entre los 450 los 600 m.

2. Plataforma central del Mar Cantábrico

El tramo de plataforma estudiado frente a la localidad de Llanes está enmarcado por dos importantes cañones submarinos; el de Lastres al noroeste y el de Llanes al sureste. Estos cañones, controlados por fallas, son los principales elementos de transferencia sedimentaria del continente a la plataforma continental y a las cuencas profundas, especialmente durante los periodos glaciares del Cuaternario, y posiblemente sean los responsables del escaso recubrimiento sedimentario que se presenta en esta zona, al ser un importante sumidero de sedimentos desde la plataforma a los grandes fondos. En esta zona de plataforma existen afloramientos de materiales cretácicos en la plataforma interna, pasando a materiales terciarios en la plataforma media, con afloramientos locales de Cretácico como la forma anticlinal situada en el margen meridional del Cañón de Lastres.

La geomorfología de esta zona de plataforma, estudiada por el proyecto ECOMARG, queda representada en el Modelo Digital del Terreno (MDT), que corresponde a una superficie de 616 km². La plataforma muestra la existencia de cuatro conjuntos geomorfológicos principales:

Afloramientos rocosos con relieves importantes (color rojo). Litologías de alternancia de materiales duros (P). Afloramientos rocosos masivos (LR, EZ, CR). Afloramientos rocosos de bajo relieve y escaso recubrimiento sedimentario (LM, color azul). Fondos y formas sedimentarias. Fondos planos con sedimentos no consolidados (ZS, color gris). Megarriples y dorsales de arena (MR, color

amarillo). Cañones submarinos (CLL).

Obtenido de "http://es.wikipedia.org/wiki/El_Cachucho"

Categorías: [Geografía de Asturias](#) | [Espacios naturales de Asturias](#)

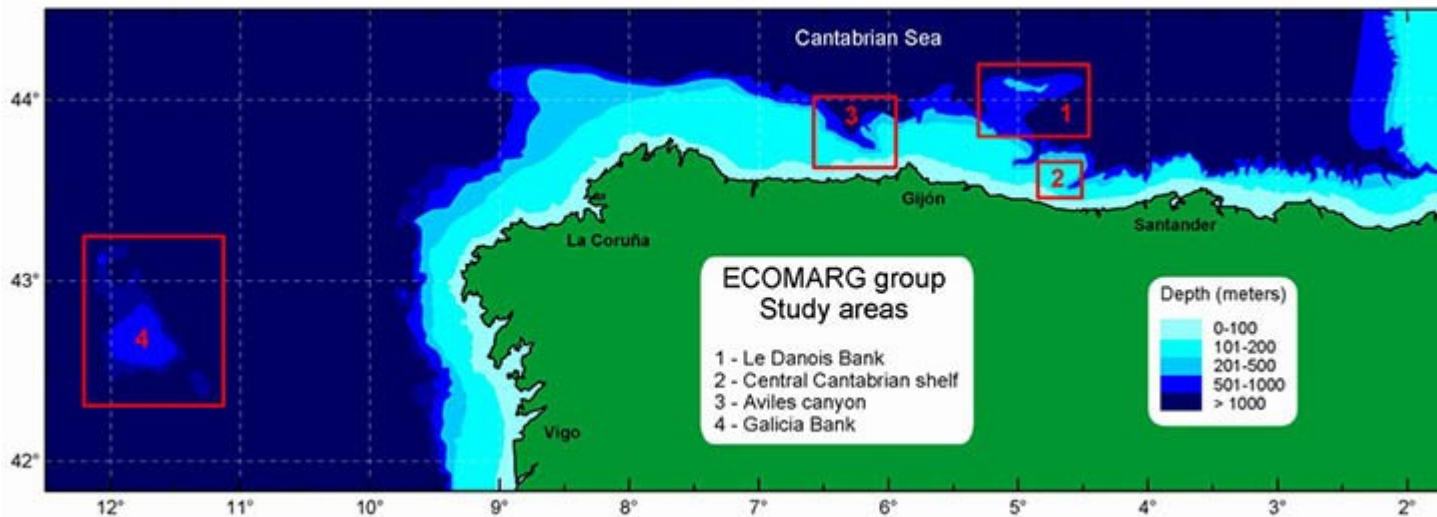
Esta página fue modificada por última vez el 01:11, 26 nov 2009.

<http://www.ecomarg.net/zona.html>



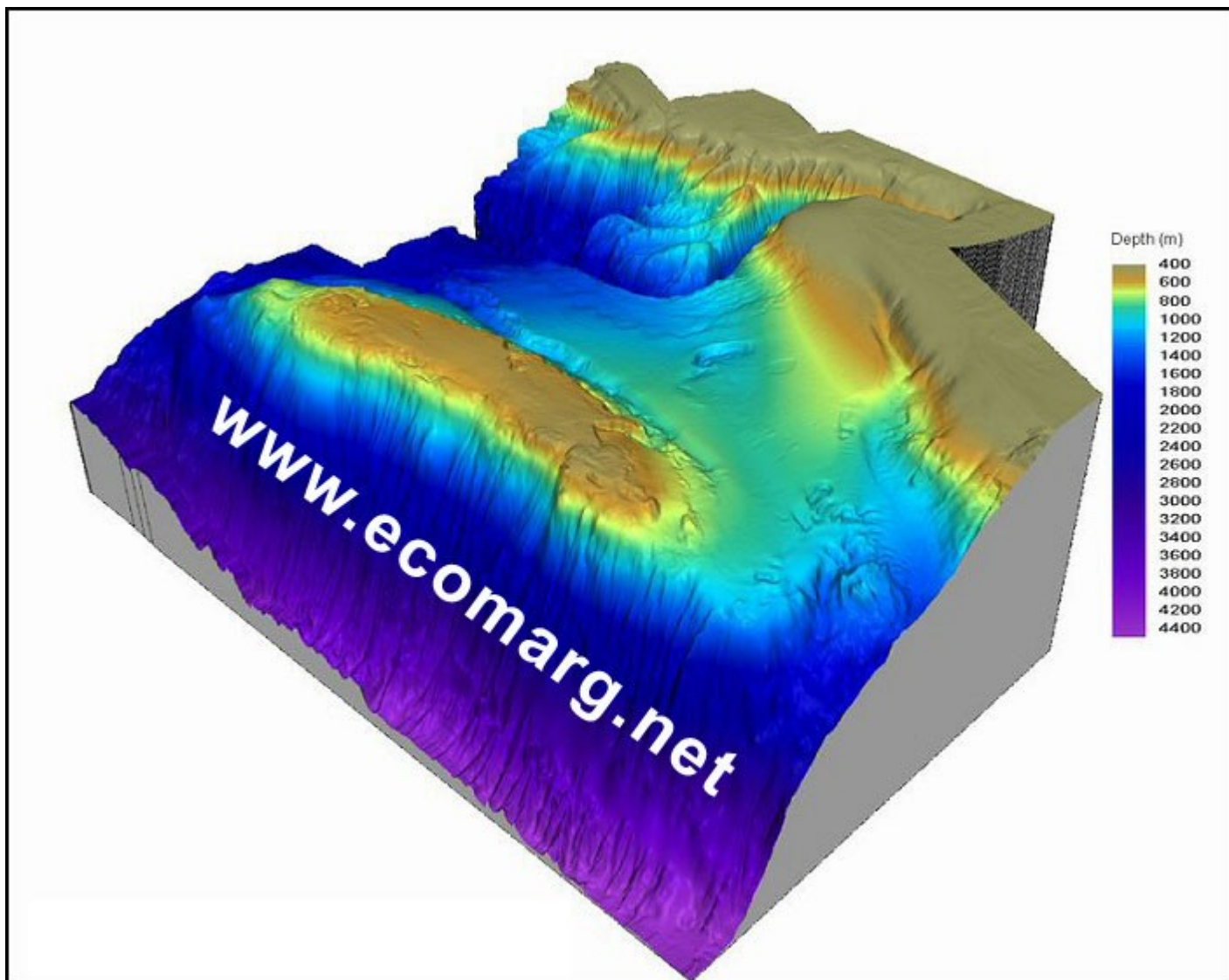
Está en: [zonas de estudio](#)

El principal campo de actuación del grupo de investigación ECOMARG es la plataforma norte de la Península Ibérica. Sus especiales características, con unos elevados valores de productividad primaria y consecuentemente importantes pesquerías, suponen un escenario prioritario para las líneas de investigación de sus proyectos. Particularmente, el margen continental del Mar Cantábrico presenta un conjunto de particularidades fisiográficas y geomorfológicas que le proporcionan elevados índices de biodiversidad. Presenta una plataforma muy estrecha (20-40 km), un talud abrupto (pendientes del 10-12%), el desarrollo de cañones submarinos muy encajonados, frecuentemente oblicuos a la dirección general del margen (cañones de Avilés, Lastres y Llanes) y plataformas marginales (Banco Le Danois, Promontorios de Santander y Ortegal).



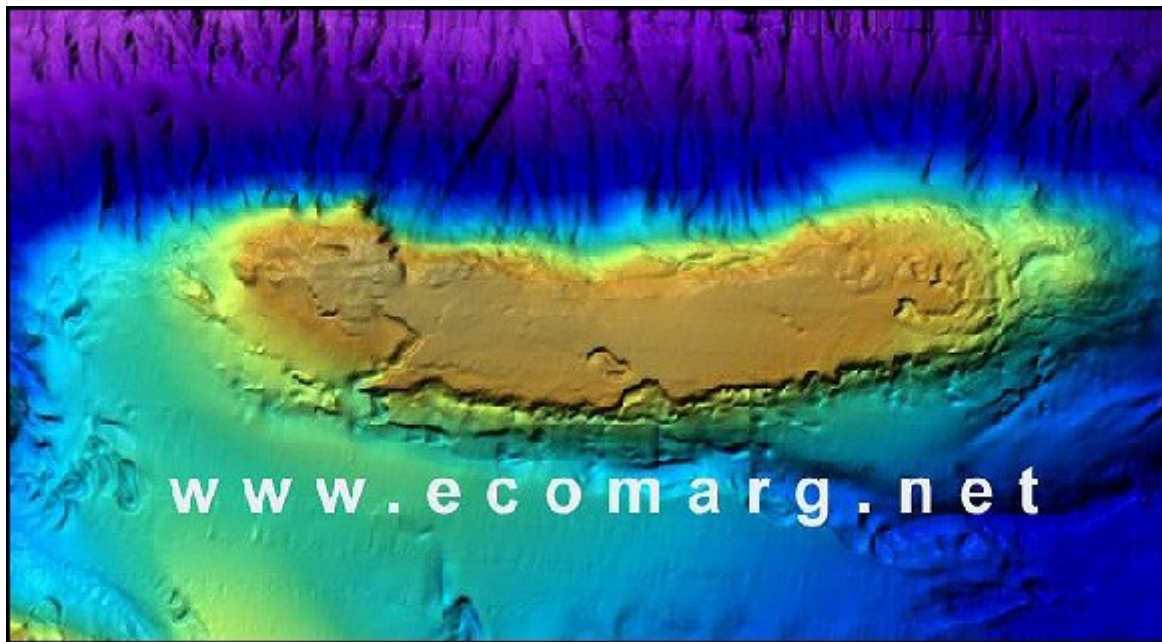
1. Banco Le Danois

Como consecuencia de sus investigaciones efectuadas entre los años 1934 y 1939 a bordo del buque oceanográfico Président Théodore Tissier, el investigador francés [Edouard Le Danois](#) dio a conocer a la comunidad científica el banco que lleva su nombre. Desde entonces, el Banco Le Danois, localmente denominado caladero "[El Cachucho](#)", ha permanecido casi inexplorado a pesar de pertenecer a la Zona Económica Exclusiva Española, localizarse a tan solo 30 millas de la costa asturiana y estar sometido a importantes actividades pesqueras. Su origen está relacionado con procesos compresivos que dieron lugar a cabalgamientos imbricados que produjeron el levantamiento del Banco Le Danois, que actuaron durante el Paleógeno (Terciario Inferior). Se encuentra en el Mar Cantábrico (norte de España), en la longitud 5° W y tiene una disposición alargada E-O, con profundidades en su meseta que oscilan entre los 450 los 600 m.



Modelo digital del terreno del Banco Le Danois visto desde el NW.

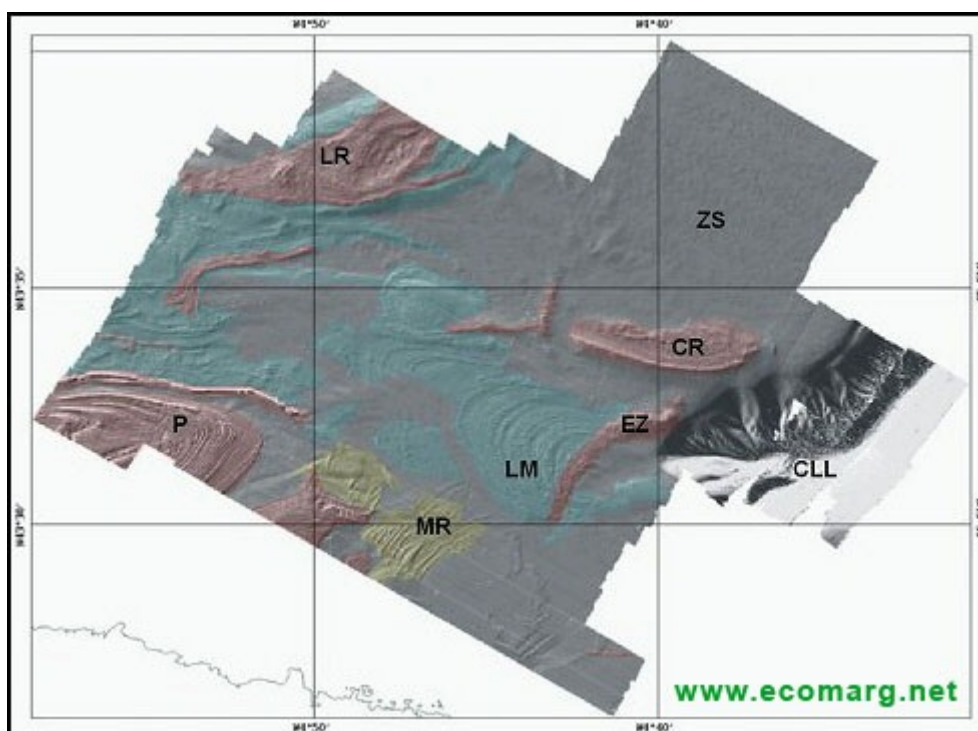
El proyecto ECOMARG está obteniendo importantes resultados sobre la geomorfología y fisiografía del Banco Le Danois y zonas adyacentes obteniendo una cartografía detallada del mismo, modelos digitales del terreno, perfiles de sísmica de reflexión, etc. El banco presenta una importante disimetría de sus flancos Norte y Sur. La fachada norte presenta una pronunciada pendiente (la mayor en el Atlántico norte) que pasa desde los 500 metros del techo a más de 4000 metros en la llanura abisal situada a escasas 5 millas al norte. Su fachada sur enlaza de forma suave con la cuenca interior asturiana a través de un umbral en silla de montar con profundidades que exceden los 850 metros. El aspecto general del techo del banco se presenta como una meseta sub-horizontal, con irregularidades locales, y muestra dos conjuntos geomorfológicos, el primero de los cuales tiene una morfología claramente irregular que corresponde a fondos de roca con afloramientos de la misma y una pequeña cobertura sedimentaria, y un segundo conjunto con aspecto más homogéneo que se corresponden a fondos sedimentarios.



Mapa batimétrico codificado en color del área del Banco Le Danois.

2. Plataforma central del Mar Cantábrico

El tramo de plataforma estudiado frente a la localidad de Llanes está enmarcado por dos importantes cañones submarinos; el de Lastres al noroeste y el de Llanes al sureste. Estos cañones, controlados por fallas, son los principales elementos de transferencia sedimentaria del continente a la plataforma continental y a las cuencas profundas, especialmente durante los periodos glaciares del Cuaternario, y posiblemente sean los responsables del escaso recubrimiento sedimentario que se presenta en esta zona, al ser un importante sumidero de sedimentos desde la plataforma a los grandes fondos. En esta zona de plataforma existen afloramientos de materiales cretácicos en la plataforma interna, pasando a materiales terciarios en la plataforma media, con afloramientos locales de Cretácico como la forma anticlinal situada en el margen meridional del Cañón de Lastres.



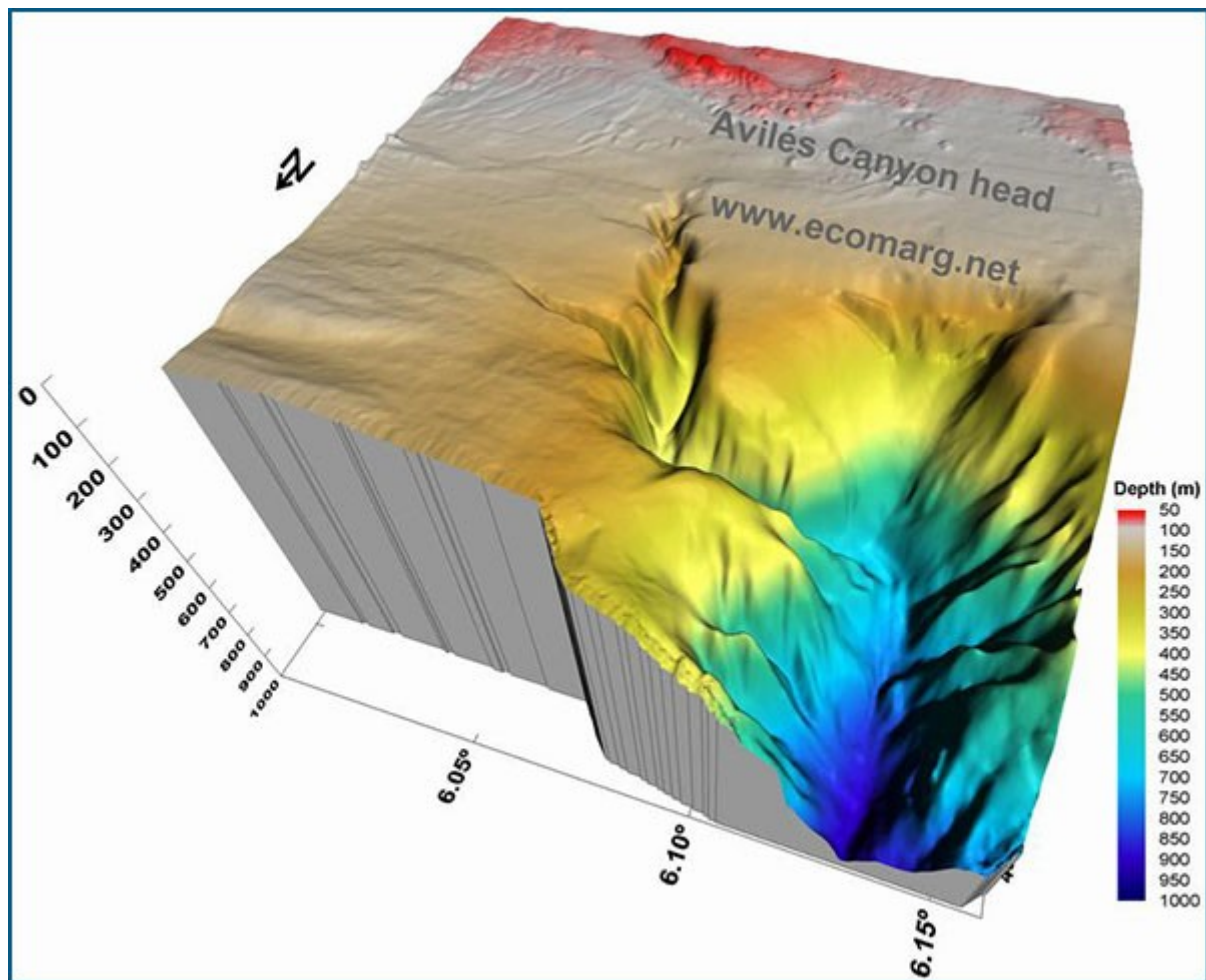
Modelo digital del terreno de la plataforma central del Mar cantábrico.

La geomorfología de esta zona de plataforma, estudiada por el proyecto ECOMARG, queda representada en el Modelo Digital del Terreno (MDT), que corresponde a una superficie de 616 km². La plataforma muestra la existencia de cuatro conjuntos geomorfológicos principales:

- Afloramientos rocosos con relieves importantes (color rojo).
 - Litologías de alternancia de materiales duros (P).
 - Afloramientos rocosos masivos (LR, EZ , CR).
- Afloramientos rocosos de bajo relieve y escaso recubrimiento sedimentario (LM, color azul).
- Fondos y formas sedimentarias.
 - Fondos planos con sedimentos no consolidados (ZS, color gris).
 - Megarriple y dorsales de arena (MR, color amarillo).
- Cañones submarinos (CLL).

3. Cañón de Avilés

La cabecera del Cañón de Avilés se localiza a tan solo 7 millas de la costa en posición de 6° Oeste, a una profundidad de 140 m sobre la plataforma y desemboca sobre los 4750 m en la base del talud continental. Este cañón se encuentra profundamente encajado a favor de la gran falla de Ventaniella que cruza toda la Cordillera Cantábrica en dirección NW-SE, extendiéndose desde tierra hasta mar adentro. Esta falla presenta un importante desplazamiento vertical en tierra que se prolonga a lo largo del cañón. Posiblemente, este fuerte control estructural sea el responsable de que el Cañón de Avilés sea considerado por algunos autores como uno de los más profundos del mundo. El origen probable de este cañón data del Neógeno, como el resto de los cañones localizados en el margen cantábrico, siendo controlado por fracturas antiguas reactivadas durante el Cenozoico y ligadas a la apertura del Golfo de Vizcaya. Su morfología muestra un cañón principal y otros menores tributarios, encajados a favor de las principales direcciones de fracturación y sus conjugadas, que convergen en el talud llegando a desembocar en la llanura abisal del Golfo de Vizcaya.



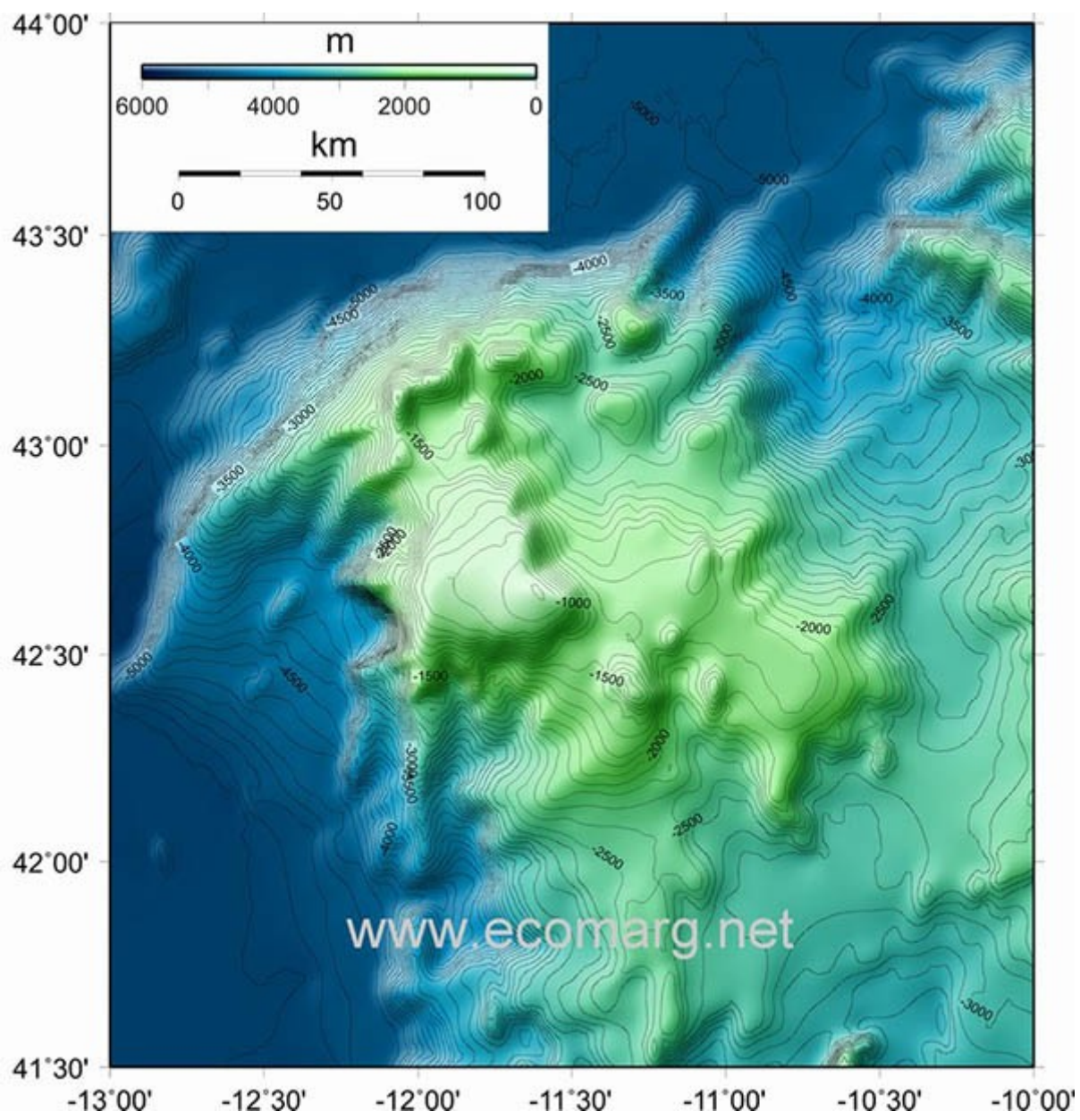
Cañón de Avilés.

Este gigantesco cañón submarino constituye uno de los ecosistemas más extraordinarios de la plataforma del Mar Cantábrico y tiene importantes consecuencias sobre la gran producción existente en el área, debido a sus efectos topográficos sobre la dinámica de las masas de agua y el consecuente enriquecimiento con nutrientes. En él se encuentran hábitats esenciales para los reproductores de importantes especies de interés comercial, como la merluza y el rape, que soportan las pesquerías en los caladeros situados en la plataforma circundante. En su fachada noreste existen numerosas citas de arrecifes de corales de aguas frías (*Lophelia pertusa*, *Madrepora oculata*, etc.). Los cañones submarinos están catalogados como *hotspots* de biodiversidad y endemismos. Representan cambios locales en la zonación al producir una discontinuidad física en la plataforma continental y talud. Son además conductos de canalización de materiales de origen continental, como aportes de ríos, sedimentos, etc. lo que produce un mayor contenido orgánico que en áreas adyacentes. Se han descrito elevadas biomásas de macro-, supra- y meiobentos, así como altos rendimientos pesqueros, en zonas de cañones. Pueden producir además afloramientos locales como consecuencia de cambios en la vorticidad de las corrientes, produciendo enriquecimiento de la columna de agua y el sistema pelágico.

4. Banco de Galicia

El Banco de Galicia es un monte submarino situado a 120 millas de la costa noroeste española. Su cima se encuentra a 500 m de profundidad, llegando hasta los 4000 m en su vertiente más profunda. Presenta una longitud de unos 50 km en la dirección de su eje E-O y 90 km en la dirección del eje N-S. La zona oriental es muy escarpada presentando una fuerte pendiente que se caracteriza por

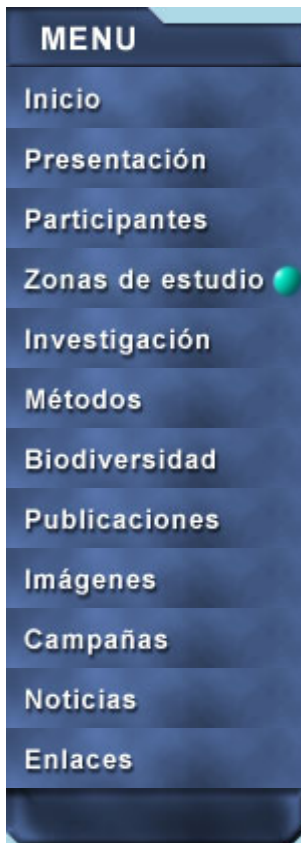
sustratos rocosos. En su vertiente occidental se localiza una plataforma arenosa de unos 800 m de profundidad sometida a fuertes corrientes (máx. 30 cm s-1). El Banco de Galicia presenta un elevado grado de aislamiento con el continente al estar rodeado por profundos fondos abisales: Cuenca Interior de Galicia al este, Llanura Abisal Ibérica al oeste y sur, y Llanura Abisal de Vizcaya al norte. Este tipo de hábitats, conocidos como *seamounts* o montañas submarinas son de especial relevancia debido a diversas peculiaridades. Representan una estructura tridimensional de sustrato duro en zonas de predominio de sustratos sedimentarios, que eleva la complejidad estructural y proporcionan numerosos micro-hábitats. Generan los llamados efectos topográficos al interactuar con las corrientes de la zona, y cuyas mayores consecuencias son una mayor mezcla vertical, una mayor producción primaria, y la retención de esta producción en su parte superior. Esto facilita la presencia de numerosas poblaciones: agregaciones numerosas de peces que se sirven de la mayor disponibilidad de alimento para nutrirse y desovar, especies bentónicas de gran porte, especialmente filtradores como corales y esponjas que contribuyen a su vez a incrementar la complejidad estructural, grandes pelágicos, cetáceos, aves marinas, etc.



Banco de Galicia.

El aislamiento físico de los seamounts, junto a la retención larvaria producida por las columnas de Taylor, produce un alto grado de especiación. Por todo ello las actividades humanas que se

desarrollan en la zona deben ser estrictamente evaluadas, especialmente las pesquerías. En ecosistemas profundos como el Banco de Galicia se ha descrito como aparecen signos de sobreexplotación de los recursos en un tiempo corto después del inicio de la explotación. Actualmente no existe ninguna medida de protección en el área. La fauna que habita el Banco es poco conocida, exceptuando la fauna demersal, y los datos disponibles apuntan a un predominio en el dominio bentónico de filtradores y carnívoros. En sus fondos rocosos se ha descrito la presencia de arrecifes de corales de aguas frías (*Lophelia pertusa* y *Madrepora oculata*) y la presencia de otros corales solitarios (*Desmophyllum cristagalli*), así como agregaciones de esponjas de profundidad. Además se han citado especies incluidas en OSPAR como amenazadas, como la raya gris (*Dipturus batis*), el reloj anarajado (*Hoplostethus atlanticus*) y como especies ocasionales el tiburón peregrino (*Cetorhinus maximus*), tortugas (*Caretta caretta* y *Dermochelys coriacea*) y diversas especies de cetáceos.



Libros escritos por Ribero-Meneses - Disponibles “**” (“#” consultar);

- No disponibles “**”, van a ser remodelados –contenido y formato

Nº	Fecha	Portada	Título	Precio	Materia	Colección
Los últimos descubrimientos y tomos DICCIONARIO histórico-geográfico-etimológico UNIVERSAL						
Tomo			Editor: En negociación.			
VI	11/20 06		La ATLÁNTIDA descubierta..., a la luz del testimonio de los historiadores antiguos.	*	Historia de España 248 pg. 100 láminas color y b/n. 34x24,5 cm. Cartoné.	Diccionario Universal
V	07/20 06		TARRAGONA, cuna del Mediterráneo.	*	Historia de España 248 pg. 100 láminas color y b/n. 34x24,5 cm. Cartoné.	Diccionario Universal
III	01/20 06		El origen ibérico de la Arquitectura .	*	Historia de España 248 pg. 100 láminas color y b/n. 34x24,5 cm. Cartoné.	Diccionario Universal
	04/20 06		Catalanes y Castellanos. Un mismo origen, un mismo nombre, un mismo pueblo.	*		Etnografía del idioma
II	08/20 05		<u>Las Fuentes Tamáricas -II-</u> . El descubrimiento del origen inédito de la Medicina .	*	Historia de España 248 pg. 100 láminas color y b/n. 34x24,5 cm. Cartoné.	Diccionario Universal
I	05/20 05		<u>Las Fuentes Tamáricas -I-</u> . (¿De dónde venimos?) Santander PRIMER patrimonio de la humanidad.	*	Historia de España 248 pg. 100 láminas color y b/n. 30x23 cm. Cartoné.	Diccionario Universal

	01/2005		El origen ibérico del Homo Sapiens.	*			La prehistoria del pensamiento humano
	06/2004		La Primera Palabra. La escritura nació en Cantabria, más de 30.000 años que en Mesopotamia.	*		El origen de la escritura, documentado hace 40.000 años. Escritura en la "prehistoria"	La prehistoria del pensamiento humano
	10/2004		El Fraude de la cuna riojana del Castellano.	*		Relato denuncia. Investigación sobre el origen del Castellano. Tapa Blanda 348 pg. 24x17 cm. Rústica.	Denuncia y desmitificación. Origen de la lengua
10	03/1999		<u>El Calendario y el Zodíaco: códigos secretos de la Prehistoria</u>	*		Filosofía de la historia. 432 pg. 21x15 cm. Rústica.	Los orígenes ibéricos y prehistóricos del cristianismo.
9	09/1998		<u>Cristo es Adán: el Dios de los Atlantes.</u>	*		Historia de España. 446 pg. 21x15 cm. Rústica.	Los orígenes ibéricos del cristianismo
8	02/1998		<u>Tartesos Versus Ebro: Europa nació en el alto Ebro</u>	*		Historia de España. 410 pg. 21x15 cm. Rústica.	Los orígenes ibéricos de la humanidad
7	1996		<u>EXISTIÓ OTRA COMPOSTELA. El santuario cántabro de SANTIAGO DE COS, precedente prehistórico de SANTIAGO DE COMPOSTELA</u>	*		Historia de España. 126 pg. 30x21 cm. Cartoné.	Camino de Santiago
6	1990		<u>El ARKA de NOE y el origen del mito del Diluvio Universal</u>	*		Historia de España. 208 pg. 17x12 cm. Rústica.	Los orígenes de la humanidad
5	1989		<u>La ATLÁNTIDA o el enigma histórico de España</u>	*		Historia de España. 207 pg. 17x12 cm. Rústica.	Los orígenes de la humanidad
4	1989		<u>SEFARAD o la morada de los hijos de los dioses</u>	*		Historia de España. 205 pg. 17x12 cm. Rústica.	Los orígenes de la humanidad

3	1988		<u>La ESPAÑA OLVIDADA</u>	*		Historia de España. 206 pg. 17x12 cm. Rústica.	Los orígenes de la humanidad
2	11/19 85		<u>LOS ORIGENES IBERICOS DE LA HUMANIDAD</u>	*		Civilización, progreso y cultura en general. 128 pg. 21x15 cm. Cartoné	Los orígenes ibéricos de la humanidad
1	04/19 85		<u>Cantabria, cuna de la Humanidad. I y II</u>			Historia de España. 311 y 360 pg. 26x21 cm. Lujo.	Los orígenes ibéricos de la humanidad
A	04/19 85		<u>Obra poética completa.</u> Formada por: Los fríos valles del alma Dos de diciembre Diáspora del alma Diario poético Desde la inercia	#		Literatura española. Poesía. 17x11 cm. Rústica	
A	09/19 83		La mujer, asalto al poder	#		Feminismo. Situación de la mujer	Cinco libros
A	03/19 78		Una alternativa al materialismo	#		Filosofía. 149 pg. 20x16 cm. Rústica	Trazos de animación cultural
A	03/19 78		Ese juego de adultos llamado Política	#		Política. 133 pg. 20x16 cm. Rústica	Trazos de animación cultural
A	03/19 78		El Opus Homini	#		Sociología	Ensayo y Desmitificación
Círculo Europeo de Hiberistas (C.E.H.). -“Tras la revolución del Jardín del Edén”, (NO DISPONIBLES: en remodelación, contenido y formato)							
I	1996		<u>Vade Retro, Hispania</u>	*		Historia de España (C.E.H.) 151 pg. 30x21 cm. Tela, oro.	La prehistoria del pensamiento humano
II	10/19 99		<u>El descubrimiento del milenio: la humanidad y la civilización nacieron en el Norte de España</u>	*		Historia de España (C.E.H.) 284 pg. 30x21 cm. Tela, oro.	La prehistoria del pensamiento humano

III	01/20 00	El mayor fraude de la historia: las lenguas de Occidente NO proceden del Latín	*	*	Historia de España (C.E.H.) 280 pg. 30x21 cm. Tela, oro.	La prehistoria del pensamiento humano
IV	05/20 00	La Diosa que dio nombre a la "Religión"	*	*	Historia de España (C.E.H.) 223 pg. 30x21 cm. Tela, oro.	La prehistoria del pensamiento humano
V	07/20 00	El primer egipto de Kambrazia	*	*	Historia de España (C.E.H.) 211 pg. 30x21 cm. Tela, oro.	La prehistoria del pensamiento humano
VI	10/20 00	Porto Biztoria	*	*	Historia de España (C.E.H.) 246 pg. 30x21 cm. Tela, oro.	La prehistoria del pensamiento humano
VII	12/20 00	Guerra entre hombres y "homínidos"	*	*	Historia de España (C.E.H.) 254 pg. 30x21 cm. Tela, oro.	La prehistoria del pensamiento humano
VII I	02/20 01	Confidencias de la Dama de Elche	*	*	Historia de España (C.E.H.) 216 pg. 30x21 cm. Tela, oro.	La prehistoria del pensamiento humano
IX	04/20 01	La edad anfibia	*	*	Historia de España (C.E.H.) 264 pg. 30x21 cm. Tela, oro.	La prehistoria del pensamiento humano
X	07/20 01	De cuando el Nilo alumbró a Hiberia	*	*	Historia de España (C.E.H.) 267 pg. 30x21 cm. Tela, oro.	La prehistoria del pensamiento humano
XI	10/20 01	La memoria recobrada	*	*	Historia de España (C.E.H.) 250 pg. 30x21 cm. Tela, oro.	La prehistoria del pensamiento humano
XII	01/20 02	Cien sonetos de Ambar	*	*	Historia de España (C.E.H.) 150 pg. 30x21 cm. Tela, oro.	La prehistoria del pensamiento humano
XII I	04/20 02	De Madrid... al cielo	*	*	Historia de España (C.E.H.) 226 pg. 30x21 cm. Tela, oro.	La prehistoria del pensamiento humano
XI V	07/20 03	Brigia, cuna de la humanidad	*	*	Historia de España (C.E.H.) 274 pg. 30x21 cm. Tela, oro.	La prehistoria del pensamiento humano
XV	10/20 02	La región Cantábrico-pirenaica cuna del lenguaje humano	*	*	Historia de España (C.E.H.) 252 pg. 30x21 cm. Tela, oro.	La prehistoria del pensamiento humano
XV I	11/20 02	Glosas Cantabrigenses	*	*	Historia de España (C.E.H.) 258 pg. 30x21	La prehistoria del pensamiento humano

				*		cm. Tela, oro.	humano
XV II	07/20 03		La lengua latina o "Palatina"	*		Historia de España (C.E.H.) 253 pg. 30x21 cm. Tela, oro.	La prehistoria del pensamiento humano
XV III	04/20 04		La memoria perdida de Iberia: Ruta de los Orígenes (I). Toledo>Guisando>El Escorial>Ávila>Kauka>Segovia>La Granja>Pedraza>El Paular>Komplutum.	*		Historia de España (C.E.H.) 248 pg. 30x21 cm. Tela, oro.	La prehistoria del pensamiento humano

<http://www.iberiacunadelahumanidad.net/libroribero.htm>