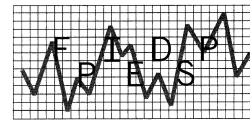
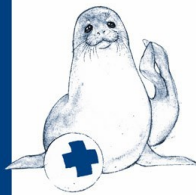




Federación de Asociaciones
para la Defensa
de la Sanidad Pública



Fundación para la Investigación, Estudio
y Desarrollo de la Salud Pública

INFORME

LA SALUD Y EL SISTEMA SANITARIO EN LAS COMUNIDADES AUTONOMAS

**UNA VISION GLOBAL ANTES DE LA CRISIS Y LA PRIVATIZACION
GENERALIZADA**

***Federación de Asociaciones para la
Defensa de la Sanidad Pública***

***Colabora: Fundación para la Investigación,
Estudio y Desarrollo de la Salud Pública***

Enero de 2013

INTRODUCCION

El objeto de este Informe es doble, por un lado evaluar la situación de la salud y del sistema sanitario en España y las diferencias existentes en las distintas Comunidades Autónomas y, por otro, poder establecer una situación de partida que nos permita medir el impacto de la crisis y el proceso de privatización sanitaria acelerada que vivimos en España, para así poder analizar el efecto tanto de la crisis como de las políticas privatizadoras en el funcionamiento del sistema sanitario y en los niveles de salud de la población.

Los datos que se han utilizado pertenecen a los Indicadores clave del Sistema Nacional de Salud, publicados en marzo de 2012 por el Ministerio de Sanidad, pero que recogen datos de 2009, a ellos se ha sumado los correspondientes al Barómetro Sanitario de 2009, los referentes a los presupuestos *per capita* para 2009 (Informe FADSP) y los correspondientes al PIB *per capita* de 2009 publicados por el INE.

Los indicadores utilizados se han agrupado en 7 apartados:

- 1) Salud
- 2) Financiación
- 3) Utilización del sistema sanitario
- 4) Recursos humanos y tecnológicos
- 5) Rendimiento/ Calidad
- 6) Factores de Riesgo
- 7) Opinión ciudadana

METODOLOGIA

La puntuación de cada CCAA para cada apartado se ha asignado teniendo en cuenta los cuartiles de cada una de las variables, asignando puntuaciones:

- De 4 a 1 según la Comunidad Autónoma se encontrase en el cuartil 4º a 1º en las variables que se consideraron como positivas, es decir se considero que era deseable un valor mas alto
- De 1 a 4 según la Comunidad Autónoma se encontrase en el cuartil 4º a 1º en las variables que se consideraron negativas, es decir se considero que era deseable un valor mas bajo.

La puntuación total de cada Comunidad autónoma se obtuvo mediante la suma de la obtenida en cada uno de los apartados analizados.

Se analizaron los coeficientes de correlación de Spearman entre las variables incluidas en el estudio y entre las puntuaciones obtenidas por las CCAA en los distintos apartados evaluados. También se realizaron varios modelos de regresión lineal y regresión logaritmica utilizando como variable dependiente la puntuación obtenida en el apartado salud y los valores de esperanza de vida y esperanza de vida con buena salud.

La principal limitación del estudio es la utilización de cuartiles que hace que diferencias muy notables queden reducidas a la escala de 1 a 4, o que pequeñas diferencias, por ejemplo en los decimales, sirvan para cambiar la asignación de un punto. Esta limitación es probable que quede compensada al evaluar un total de 52 variables, ya que las ganancias y pérdidas del modelo es de esperar que se distribuyan aleatoriamente en el conjunto de las mismas.

Variables estudiadas:

1) Indicadores de Salud:

- Esperanza de vida al nacer (Esp Vid), positiva
- Esperanza de vida en buena salud al nacer (EVBS), positiva
- Índice de dependencia (IndDepend), negativa
- Porcentaje de personas con valoración negativa de su estado de salud (EsSalPerc), negativa
- Mortalidad infantil (tasa por 1.000 nacidos vivos) (Mort Inf), negativa

2) Indicadores de Financiación:

- Presupuesto per capita sanitario en 2009 (GSPC2009), positiva
- Porcentaje del presupuesto sanitario destinado a Atención Primaria (Gasto AP), positiva
- Porcentaje del presupuesto sanitario destinado a gasto farmacéutico (Gasto F), negativa
- Porcentaje del presupuesto sanitario destinado a conciertos (Gasto conciertos), negativa

3) Indicadores de Recursos:

- Camas por 1.000 habitantes (camas), positiva
- Puestos hospital día por 1.000 habitantes (H Dia), positiva
- Quirófanos por 100.000 habitantes (Quirof), positivo
- Aparatos de tomografía axial computarizada por 100.000 habitantes (TAC), positiva
- Aparatos de Resonancia magnética nuclear por 100.000 habitantes (RM), positiva
- Equipos de hemodiálisis por 100.000 habitantes (Hemos), positiva
- Profesionales de enfermería de Atención Primaria por 1.000 tarjetas sanitarias (Enf AP), positiva
- Profesionales de enfermería de Atención Especializada por 1.000 habitantes (Enf AE), positiva
- Médicos de Atención Primaria por 1.000 tarjetas sanitarias (Med AP), positiva
- Médicos de Atención especializada por 1.000 habitantes (Med AE), positiva

4) **Indicadores de utilización:**

- Intervenciones quirúrgicas por 100.000 habitantes y año (Int Quir), positiva
- Ingresos hospitalarios por 1.000 habitantes ya año (Ing Hosp.), positiva
- Uso de TAC por 1.000 habitantes y año (UsoTAC), positiva
- Frecuentación consulta de atención especializada por 1.000 habitantes y año (Frec CAE), positiva
- Frecuentación en consulta de medicina de atención primaria por persona registrada y año (Frec MAP), positiva
- Frecuentación en consulta de enfermería de atención primaria por persona registrada y año (Frec EAP), positiva

5) **Indicadores de rendimiento/ calidad**

- Mortalidad prematura por cáncer por 100.000 habitantes menores de 75 años (MEvCa), negativa
- Mortalidad prematura por cardiopatía isquémica por 100.000 habitantes menores de 75 años (MEvCI), negativa
- Mortalidad prematura por diabetes mellitus por 100.000 habitantes menores de 75 años (MEvDM), negativa
- Mortalidad prematura por enfermedad vascular cerebral por 100.000 habitantes menores de 75 años (MEvCV), negativa
- Tasa de amputaciones en miembros inferiores por cada 1.000 personas diabéticas (AmpDM), negativa
- Reacciones adversas a medicamentos por 1.000 habitantes (ReAdMed), negativa
- Cobertura (%) de vacunación frente a sarampión – rubéola –parotiditis (refuerzo a los 3- 6 años) (Vac3.6), positiva
- Porcentaje de realización de procedimientos quirúrgicos de manera ambulatoria en el Sistema Regional de Salud (CirugAmb), positiva
- Estancia Media ajustada por casuística (EMajust), negativa
- Porcentaje de reingresos (Reing), negativa

- Mortalidad intrahospitalaria por cada 100 altas (MortIH), negativa
- Tasa de infección hospitalaria (nosocomial) por cada 100 altas (InfHosp), negativa
- Tasa de úlceras de presión al alta hospitalaria por cada 1.000 altas (ULcPresH), negativa
- Porcentaje de cesáreas respecto al total de partos (Cesáreas), negativa

6) **Indicadores de factores de riesgo**

- Prevalencia de consumo de tabaco por 100 habitantes mayores de 15 años (Tabaco), negativa
- Porcentaje de bebedores de riesgo de alcohol (AlcohRgo), negativa
- Prevalencia de obesidad por 100 habitantes de 18 y mas años (Obesidad), negativa
- Índice de frecuencia de accidentes de trabajo por millón de horas trabajadas (Acd Tbj), negativa
- Incidencia de tuberculosis por 100.000 habitantes (TBC), negativa

7) **Indicadores opinión ciudadana**

- Satisfacción: puntuación obtenida en el Barómetro Sanitario (Satisf), positiva
- Valoración global: promedio del % de ciudadanos de los que acudieron al sistema sanitario que consideran bueno o muy bueno el funcionamiento de la consulta de Atención Primaria, las consultas externas de especialidades, la urgencia o la hospitalización (ValGlob), positiva
- Mejora global: Promedio de los porcentajes de ciudadanos que piensan que se ha producido una mejora en la atención primaria, consulta de los especialistas y asistencia hospitalaria (Mej Glob), positiva.
- Porcentaje de ciudadanos que prefieren la asistencia sanitaria pública. Barómetro Sanitario (PrefSP), positiva
- Porcentaje de ciudadanos que creen que la Sanidad mejoro después de las transferencias a las CCAA ,Barómetro Sanitario, (Mej Gest), positiva
- Porcentaje de ciudadanos que recibió la cita con el especialista en 15 días o menos. Barómetro Sanitario. (LE15d), positiva
- Porcentaje de ciudadanos que piensa que mejoraron las listas de espera. Barómetro Sanitario. (MejLE), positiva
- Error global: Media del porcentaje de ciudadanos que opinan que fueron objeto de un error en el sistema sanitario (consultas de atención primaria, consultas de especialidad, urgencias y hospitales). Barómetro Sanitario. (ErrorGlob), negativa

RESULTADOS

De acuerdo con la metodología establecida, se asignaron puntuaciones de 1 a 4 de acuerdo con la posición de cada comunidad autónoma en cada una de las variables respecto a los cuartiles de las mismas, según se hubiera caracterizado una asignación positiva o negativa a la variable, las puntuaciones asignadas en cada apartado se reflejan en la tabla 1.

La suma de todas las puntuaciones obtenidas en el total de los apartados da la siguiente valoración global (Figura 1):

Navarra 159
Aragón 139
País Vasco 137
Cataluña 130
Castilla La Mancha 128
La Rioja 128
Castilla y León 127
Asturias 125
Baleares 125
Madrid 124
Extremadura 118
Andalucía 116
Cantabria 115
Murcia 113
Valencia 112
Galicia 110
Canarias 106

La media de las puntuaciones obtenidas por el total de las CCAA fue de **124,17** con una desviación típica de 12,89.

Los intervalos de confianza al 95% para la media estaban entre 117,54 y 130,80. La amplitud intercuartil fue de 15.

El valor máximo posible era de 208 y el mínimo de 52. La razón entre el valor máximo y el mínimo encontrados fue de **1,5**.

COMENTARIOS A LOS RESULTADOS

1) Indicadores de Salud

Los indicadores de salud que se utilizan, en tres casos pertenecen a los que se denominan como “robustos” porque tienen una gran capacidad para definir la situación de salud y porque se modifican solo cuando se producen importantes cambios de fondo (esperanza de vida, esperanza de vida con buena salud y mortalidad infantil); de los otros dos, el índice de dependencia evalúa en nuestro país de manera fundamental el envejecimiento de la población, y el porcentaje de personas con percepción de mala salud, la vivencia subjetiva de tener un mal estado de salud.

En cuanto a la esperanza de vida (Tabla 2) se objetiva una diferencia de 2,8 años entre la comunidad autónoma que la tiene menor (Andalucía, 80,5 años) y las dos que están en valores máximos (Navarra y Madrid, 83,30 años). La relación entre esperanza de vida y nivel económico es bien conocida y seguramente es la que explica de manera fundamental esta diferencia. En el estudio de regresión lineal con el PIB *per capita* presenta una r^2 de 0,590 ($p < 0,0001$).

En todo caso hay que ser conscientes de que la esperanza de vida en España es globalmente buena, muy superior a la de muchos países de gran desarrollo económico, lo que puede constatarse con los datos de la OCDE que recoge la tabla 3, en la que puede comprobarse que la comunidad autónoma con peor situación en España esta al nivel de Alemania y tiene mejores resultados que Bélgica y Estados Unidos

La esperanza de vida con buena salud también tiene importantes diferencias según CCAA, con un máximo de 68 años para Asturias y Baleares y un mínimo de 52,50 años para Galicia, en este caso también el factor nivel económico puede ser la principal explicación., en la regresión con el PIB *per capita* presenta una r^2 de 0,202 ($p < 0,0001$). La r^2 mejora hasta 0,472 si se añade al modelo la puntuación obtenida en el apartado de factores de riesgo que influyen de manera negativa ($\beta = - 0,519$; $p = 0,018$) manteniendo igual la significación global del modelo ($p < 0,0001$).

La mortalidad infantil presenta importantes diferencias (desde 5,4 en La Rioja a 2,10 en Cantabria), y aunque está relacionada con la situación económica, es evidente que en ella tiene una mayor influencia el funcionamiento del sistema sanitario en su conjunto. Tampoco conviene olvidar que la comparación internacional de los datos sitúa a España en un lugar bastante bueno (Tabla 3).

El valor máximo de la puntuación de este apartado lo presenta Navarra (18 puntos) y el mínimo Extremadura (7 puntos).

2) Financiación

Se ha considerado como valores positivos el presupuesto *per capita* para 2009 y el porcentaje de gasto sanitario dedicado a Atención Primaria, sobre el que hay consenso que es excesivamente bajo, y valores negativos el gasto farmacéutico (que es globalmente muy elevado de acuerdo con las comparaciones internacionales) y el gasto en conciertos, puesto que detrae fondos del sistema público.

En la tabla 4, llama la atención la diferencia bien conocida en cuanto a presupuesto *per capita* entre el máximo (País Vasco 1595,98 €) y el mínimo (Valencia 1125,33 €), en el porcentaje de gasto dedicado a AP (Castilla y León 18,53% versus Asturias 11,63%), en gasto farmacéutico (Galicia 26,3% versus Baleares 16,49%) y en conciertos (Cataluña 25,45% versus Castilla La Mancha 3,66%). Con todo conviene no olvidar que otras CCAA como Valencia y Madrid tienen un modelo con importantes porcentajes presupuestarios destinados al sector privado pero que no aparecen en el apartado de conciertos.

El valor máximo de este apartado lo presenta Extremadura (13 puntos) y el mínimo Valencia (6 puntos).

3) **Utilización del sistema sanitario (Tabla 5)**

Durante algún tiempo se ha sostenido el tópico de que existe una sobreutilización del sistema sanitario en España, lo que no es cierto de acuerdo con los estándares internacionales, mas bien lo que sucede es una mayor utilización de la Atención Primaria y una muy baja utilización de los ingresos hospitalarios (España tiene el menor numero de estancias por habitante y año de la UE 27 países). En todo caso existe un problema a la hora de abordar la utilización apropiada, que no está estudiada, de manera que no es posible deslindar el uso adecuado del inadecuado y por lo tanto desconocemos lo que es un exceso o un defecto de utilización de recursos.

El valor máximo de este apartado lo presentan Asturias y Madrid (18 puntos) y el mínimo La Rioja (8 puntos).

Se han elaborado dos subindicadores: *utilización de Atención Primaria* (consultas médicas y de enfermería en AP) y *utilización de Atención Especializada* (ingresos hospitalarios, intervenciones quirúrgicas, uso de TAC y consultas externas en AE).

En la regresión lineal se observa que hay una relación inversa entre la utilización de AP (consultas médicas y de enfermería) con la de AE (el resto de los parámetros analizados en el apartado de utilización del sistema sanitario), con un r^2 de 0,219 ($p = 0,058$).

De acuerdo con los resultados de frecuentación de consultas médicas e ingresos hospitalarios podrían clasificarse las CCAA en 4 grupos:

- Consultas de AP superiores a la media e ingresos hospitalarios inferiores a la media: Andalucía, Canarias, Cantabria, Castilla La Mancha, Extremadura, Galicia y Murcia
- Consultas de AP inferiores a la media e ingresos superiores a la media: Aragón, Asturias, Baleares, Cataluña y Navarra
- Consultas de AP e ingresos superiores a la media: Castilla y León
- Consultas de AP e ingresos inferiores a la media: Madrid, País Vasco, La Rioja y Valencia

Los valores máximos y mínimos de los subindicadores son:

- Hospitales: Máximo Madrid y Navarra (18 puntos), mínimo Cantabria (5 puntos)
- AP: Máximo Castilla La Mancha, Castilla y León y Extremadura (8 puntos), mínimo Cataluña (2 puntos)

4) **Recursos humanos y tecnológicos (Tabla 6)**

Se analizaron los recursos humanos y tecnológicos de las CCAA, también con grandes diferencias entre ellas.

El valor máximo de este apartado lo presenta Navarra (34 puntos) y el mínimo Murcia (16 puntos).

5) **Rendimiento/ Calidad (Tabla 7)**

Se han realizado también dos subindicadores, el primero se refiere a calidad global, porque son aspectos en los que influye el conjunto del sistema sanitario (incluye los 7 primeros aspectos analizados), y el segundo grupo esta referido a la calidad hospitalaria (los 7 restantes).

De nuevo nos encontramos con diferencias que parecen poco justificables. Así entre los aspectos incluidos en el primer subindicador hay diferencias muy notables en mortalidad prematura: por cáncer (máximo 128,4 en Baleares y mínimo 93,5 en Castilla La Mancha), por cardiopatía isquémica (28,2 en Asturias versus 15,2 en Navarra), por diabetes mellitas (13 en Canarias versus 1,7 en Madrid) y por enfermedad cardiovascular (16,3 en Andalucía versus 6,6 en Madrid).

En el segundo subindicador también se encuentran diferencias llamativas, quizás la más inexplicable es el porcentaje de cesáreas que es más del doble entre el mínimo y el máximo (País Vasco 14,34% y Valencia 30,04%)

El valor máximo de este apartado, incluyendo los dos subindicadores, lo presenta La Rioja (40 puntos) y el mínimo Galicia (20 puntos).

Hay una relación, en la regresión lineal, entre la puntuación del apartado de calidad global con el PIB *per capita* (r^2 0,608; $p < 0,0001$), relación que mejora al introducir la variable del subapartado de utilización de AP (r^2 0,724; $p < 0,0001$), pero no al hacerlo con la variable referente a la utilización hospitalaria.

6) Factores de Riesgo (Tabla 8)

En cuanto a los factores de riesgo, que incluyen algunos considerados como determinantes de la salud, se han incluido las conductas de riesgo referentes al consumo de drogas legales, como tabaco (máximo La Rioja 29,43%, mínimo Galicia 22,22%), consumo de alcohol considerado de riesgo (máximo Navarra 6,43%, mínimo Cataluña 1,79%), la prevalencia de obesidad (máximo Murcia 22,22%, mínimo Navarra 11,17%), los accidentes de trabajo (máximo Baleares 40,08% y mínimo Madrid 27,39%) y la prevalencia de tuberculosis (máximo Aragón 17,97%, mínimo Canarias 4,92%).

El valor de puntuación máximo de este apartado lo tiene la Madrid (16 puntos) y el mínimo Asturias (8 puntos)

7) Opinión ciudadana (Tabla 9)

La opinión de los ciudadanos (Barómetro Sanitario) también señala grandes diferencias entre las CCAA. Llama la atención que una comunidad autónoma (Canarias) tenga la peor valoración de la satisfacción de los ciudadanos y ocupe además el último lugar en la valoración global y el peor puesto en error global, con todo la puntuación mínima la tiene Madrid (13 puntos) y la mejor el País Vasco (28 puntos).

Relación entre los apartados evaluados

En los análisis de los coeficientes de correlación entre los valores de las puntuaciones obtenidas en los distintos apartados solo se encuentran significación estadística en los siguientes:

- Salud con el subapartado de calidad global : 0,764, $p < 0,0001$
- Financiación con opinión de los ciudadanos: 0,644, $p = 0,005$
- Recursos con el subapartado de utilización hospitalaria: 0,561, $p = 0,019$
- Factores de riesgo con: financiación – 0,631 ($p = 0,007$), recursos -0,482 ($p = 0,049$), y opinión de los ciudadanos - 0,510 ($p = 0,036$)

EL PIB per capita tiene relación significativa positiva con la utilización de hospitales, el nivel de salud, el subapartado de calidad y con la puntuación total, y relación negativa con la utilización de atención primaria (Tabla 10).

En la Figura 2 se relaciona los resultados en la regresión logística entre la puntuación obtenida en el apartado salud y el PIB *per capita* (r^2 0,439, $p = 0,004$), observándose que las 2 comunidades autónomas que más se desvían de lo esperado son Castilla La Mancha (3,31 puntos más), de manera positiva y Galicia de manera negativa (3,79 puntos menos).

En la Figura 3 se recoge la regresión lineal de la puntuación total obtenida y el PIB *per capita* (r^2 0,500, $p = 0,001$) se observa que las CCAA que más se desvían son Navarra y Castilla la Mancha, con valores muy superiores a lo esperado y Canarias y Madrid con valores muy inferiores a lo previsto.

CONCLUSIONES

De nuestro estudio se pueden extraer las siguientes conclusiones:

- 1) Existe una gran disparidad en la situación de salud y del sistema sanitario en las CCAA, diferencia que evidencia el fracaso del objetivo de la Ley General de Sanidad expresado en su artículo tres.3. *“La política de salud estará orientada a la superación de los desequilibrios territoriales y sociales”***
- 2) Estas diferencias se expresan en todas las variables y apartados evaluados, en algunos casos con situaciones muy preocupantes y evidencian que hay grandes diferencias en la atención sanitaria según las CCAA.**
- 3) La diferencia de puntuación máxima y mínima es claramente excesiva, 53 puntos sobre un máximo de 159 (ratio 1,5) y evidencia una desigualdad muy notable**
- 4) El principal factor explicativo de estas diferencias es el PIB *per capita* que es quien tiene una mejor relación con las puntuaciones sobre salud y con los indicadores de esperanza de vida y esperanza de vida con buena salud, pero tienen también un peso muy importante la Atención Primaria cuya mayor utilización revierte en una mejora de los indicadores de salud.**
- 5) La puntuación en Salud y la puntuación total de algunas CCAA está claramente por encima o por debajo de lo esperado por su PIB *per capita* , y de nuestro estudio parece deducirse que esta diferencia está producida por un mejor funcionamiento y calidad de sus sistema sanitario**
- 6) Como se ha reflejado en otros trabajos, las comunidades más pobres tienden a mejores indicadores en recursos de atención primaria y a mayor utilización poblacional de este nivel asistencial, mientras las más ricas acusan un hospitalocentrismo financiero y una mayor utilización de la atención especializada hospitalaria**
- 7) Como suele referirse al analizar las grandes variaciones en la práctica clínica para muchos procesos asistenciales, constatamos esa injustificada variabilidad en procedimientos frecuentes, como los partos mediante cesárea, uso de TAC o intervenciones quirúrgicas**
- 8) Un objetivo fundamental de nuestro trabajo es servir de base para poder analizar las transformaciones que se produzcan en la salud y el sistema sanitario de las CCAA con las restricciones económicas producidas por la crisis y la aceleración del proceso privatizador.**

BIBLIOGRAFIA

Indicadores Clave del Sistema Nacional de Salud. Ministerio de Sanidad (1/3/2012)

<http://www.msps.es/estadEstudios/estadisticas/sisInfSanSNS/EnlaceEspyCAA.htm>

OCDE Health data 2012. www.ocde.org

FADSP: Los servicios sanitarios de las CCAA. Informe 2009.

<http://www.nodo50.org/fadsp/pdf/INFORME%202009.doc>

INE. www.ine.es

Barómetro Sanitario 2009. www.msps.es

Sánchez Bayle M, Palomo L. El número de consultas medicas ¿es excesivo en España?. Aten Primaria 2012; 44:445-7

Ley 14/1986 General de Sanidad. BOE 29/4/1986

<http://saluddineroy.blogspot.com.es/>

<http://www.atlasvpm.org/avpm/>

Tabla 1. Puntuaciones en los grupos de variables consideradas

	Salud	Financiación	Recursos	Utilización	Calidad	Factores	Opinión
--	-------	--------------	----------	-------------	---------	----------	---------

						riesgo	
Andalucía	12	10	18	13	25	13	26
Aragón	11	12	35	16	28	13	24
Asturias	12	10	29	18	26	8	22
Baleares	12	11	28	17	28	12	17
Canarias	12	9	20	11	25	13	16
Cantabria	15	10	20	11	29	12	18
Castilla La Mancha	15	12	21	17	31	9	23
Castilla y León	15	11	26	17	25	11	22
Cataluña	16	8	24	14	34	14	20
Comunidad Valenciana	11	6	18	14	29	15	19
Extremadura	7	13	26	13	26	13	20
Galicia	8	7	31	15	20	13	16
Madrid	16	7	25	18	29	16	13
Murcia	9	8	16	14	33	14	19
Navarra	18	11	34	20	38	12	26
País Vasco	14	12	25	15	33	10	28
La Rioja	14	11	22	8	40	12	21

Tabla 2. Indicadores de salud por comunidades autónomas

	Esp Vid	EVBS	IndDepend	EsSalPerc	Mort Inf
Andalucía	80,50	59,80	45,60	28,74	3,90
Aragón	82,30	58,50	51,07	30,55	3,40
Asturias	81,00	68,00	48,49	32,19	3,30
Baleares	81,40	68,00	48,49	32,19	3,70
Canarias	81,50	56,20	39,95	30,73	3,00
Cantabria	82,10	60,70	46,23	27,86	2,10
Castilla La Mancha	82,50	59,10	48,74	28,72	2,40
Castilla y León	82,90	62,70	52,72	27,62	2,40
Cataluña	82,20	60,80	48,36	25,77	3,00
Comunidad Valenciana	81,50	57,30	46,08	29,54	3,30
Extremadura	81,20	52,60	50,13	37,05	3,50
Galicia	81,50	52,50	50,54	39,13	2,70
Madrid	83,30	58,90	45,05	28,23	2,90
Murcia	81,20	53,70	45,27	32,30	3,60
Navarra	83,30	63,90	49,48	23,37	2,30
País Vasco	82,90	60,30	49,03	29,11	3,10
La Rioja	82,90	63,50	49,08	24,63	5,40

Tabla 3. Esperanza de vida al nacer y mortalidad infantil en distintos países

	Esperanza de Vida al nacer	Mortalidad Infantil
Australia	81,6	4,3
Austria	80,4	3,8
Belgium	80	3,4
Canada
Chile	78,4	7,9
Czech Republic	77,3	2,9
Denmark	79	3,1
Estonia	75	3,6
Finland	80	2,6
France	81	3,9
Germany	80,3	3,5
Greece	80,3	3,1
Hungary	74	5,1
Iceland	81,5	1,8
Ireland	80	3,2
Israel	81,6	3,8
Italy	..	3,7
Japan	83	2,4
Korea	80,3	..
Luxembourg	80,7	2,5
Mexico	75,3	14,7
Netherlands	80,6	3,8
New Zealand	80,8	4,7
Norway	81	3,1
Poland	75,8	5,6
Portugal	79,5	3,6
Slovak Republic	75	5,7
Slovenia	79	2,4
Spain	81,8	3,3
Sweden	81,4	2,5
Switzerland	82,3	4,3
Turkey	73,8	13,1
United Kingdom	80,4	4,6
United States	78,2	6,5*

* Dato de 2008

Fuente: OCDE 2012

Tabla 4. Variables de financiación por comunidades autónomas

	GSPC2009	Gasto AP	Gasto F	Gasto conciertos
Andalucía	1194,46	16,24	21,38	4,72
Aragón	1418,77	15,35	20,60	3,88
Asturias	1456,43	11,63	20,36	6,68
Baleares	1169,45	14,34	16,48	4,75
Canarias	1411,33	13,59	19,29	9,60
Cantabria	1359,47	15,05	21,71	3,78
Castilla La Mancha	1280,24	16,99	21,47	3,66
Castilla y León	1337,20	18,53	22,25	3,95
Cataluña	1255,65	14,00	18,83	25,45
Comunidad Valenciana	1125,33	13,22	26,09	5,84
Extremadura	1575,04	16,49	21,16	3,96
Galicia	1360,54	13,13	26,30	5,63
Madrid	1135,58	11,81	16,59	7,57
Murcia	1358,87	12,04	20,02	7,07
Navarra	1455,82	14,08	18,68	6,46
País Vasco	1595,98	14,81	18,00	7,12
La Rioja	1486,60	14,05	19,33	6,99

Tabla 5. Variables de utilización del sistema sanitario

	Int Quir	Ing Hosp	UsoTAC	Frec MAP	Frec EAP	Frec CAE
Andalucía	86,80	96,42	67,37	6,38	2,93	1594,81
Aragón	86,10	124,82	76,16	5,17	2,52	1957,57
Asturias	88,88	123,42	88,44	4,71	2,72	2104,05
Baleares	109,08	142,82	84,37	4,29	2,47	2027,26
Canarias	78,50	97,94	72,43	5,42	1,94	1954,78
Cantabria	80,77	105,69	66,77	5,90	2,92	1543,83
Castilla La Mancha	84,98	100,33	94,41	7,28	4,35	1874,54
Castilla y León	86,31	121,13	75,39	7,93	4,45	1711,76
Cataluña	124,87	128,22	75,57	3,21	1,71	1692,51
Comunidad Valenciana	101,43	108,54	80,80	4,97	2,56	1764,27
Extremadura	84,80	112,29	54,70	6,74	3,51	1502,28
Galicia	84,18	114,84	95,78	5,83	2,67	1876,93
Madrid	111,88	119,29	98,41	5,40	2,54	2285,88
Murcia	91,20	103,62	66,32	5,85	3,14	1597,03
Navarra	109,83	142,57	112,59	4,70	3,63	1795,61
País Vasco	113,62	143,30	106,62	3,47	2,40	1206,25
La Rioja	88,38	99,40	26,01	3,23	1,84	1839,78

Tabla 6. Variables de recursos por comunidades autónomas

	Camas	H Día	Quirof	TAC	RM	Hemod	Enf AP	Enf AE	Med AP	Med AE
Andalucía	2,38	,18	8,33	1,36	,57	7,25	,56	2,63	,73	1,43
Aragón	3,83	,26	8,72	1,82	,83	11,83	,71	3,99	,87	2,20
Asturias	3,55	,26	8,70	1,51	,95	9,74	,69	3,44	,74	2,10
Baleares	3,11	,26	9,58	1,77	1,21	14,79	,53	3,49	,64	1,82
Canarias	3,31	,15	7,96	1,58	1,01	9,78	,59	2,96	,73	1,64
Cantabria	3,52	,77	7,61	1,21	,87	2,77	,66	3,30	,77	1,80
Castilla La Mancha	2,64	,22	6,53	1,62	,88	5,94	,82	2,86	,82	2,00
Castilla y León	3,59	,18	8,44	1,51	,92	9,08	,86	3,20	1,09	1,79
Cataluña	4,17	,42	9,19	,99	,52	,45	,66	3,16	,72	2,17
Comunidad Valenciana	2,43	,15	8,79	1,61	,86	11,20	,58	2,64	,71	1,64
Extremadura	3,54	,23	8,14	1,94	,93	6,57	,83	2,78	,87	1,70
Galicia	3,60	,23	10,05	1,75	1,17	12,31	,65	3,24	,79	1,84
Madrid	3,03	,30	9,67	1,54	1,56	8,98	,51	3,39	,69	1,92
Murcia	3,11	,18	8,68	1,24	,48	6,75	,54	2,97	,72	1,63
Navarra	3,84	,26	11,02	1,95	,97	17,51	,71	4,66	,76	2,39
País Vasco	3,71	,28	9,70	1,59	,80	8,15	,55	2,94	,62	1,71
La Rioja	2,81	,10	7,27	1,26	,95	9,17	,73	3,03	,87	1,71

Tabla 7. Variables sobre Calidad / rendimiento de los servicios sanitarios

	MEvCa	MEvCI	MEvDM	MEvCV	Vac3.6	CirugAmb
Andalucía	108,60	26,50	4,90	16,30	85,63	43,76
Aragón	103,30	20,00	3,50	11,10	95,66	23,07
Asturias	103,30	28,20	4,80	11,80	97,06	39,14
Baleares	128,40	21,70	3,10	9,30	91,49	43,93
Canarias	105,90	26,80	13,00	11,20	92,90	29,70
Cantabria	157,10	14,00	2,20	11,40	97,70	33,74
Castilla La Mancha	93,50	18,60	4,20	10,50	93,32	40,92
Castilla y León	106,40	19,10	2,60	9,10	94,82	31,85
Cataluña	102,90	14,30	3,80	9,50	92,99	43,92
Comunidad Valenciana	103,60	25,80	4,60	11,80	95,26	40,10
Extremadura	114,60	22,70	2,50	13,00	89,05	40,61
Galicia	115,30	18,60	3,40	12,20	96,38	28,18
Madrid	94,90	15,40	1,70	6,60	96,73	36,44
Murcia	99,10	22,10	3,80	13,20	83,40	40,85
Navarra	103,60	15,20	2,40	9,00	92,95	19,73
País Vasco	116,80	17,20	2,40	10,10	96,59	38,58
La Rioja	99,30	17,70	3,20	10,40	95,68	53,29

Tabla 7 (continuación)

	EMajust	Reing	MortIH	AmpDM	ReAdMed	InfHosp	ULcPresH	Cesareas
Andalucía	6,30	6,82	4,30	3,09	,28	,92	12,11	24,80
Aragón	6,58	5,86	4,04	2,53	1,23	,94	15,89	21,97
Asturias	6,70	8,43	4,89	4,88	,60	,90	6,94	21,88
Baleares	5,80	7,35	4,18	5,98	,17	,90	10,08	23,94
Canarias	6,74	5,33	4,26	3,45	,16	1,35	6,17	20,97
Cantabria	6,04	7,08	4,46	3,89	,99	1,59	7,79	25,35
Castilla La Mancha	5,98	8,25	4,06	2,72	,12	,80	17,68	23,20
Castilla y León	6,38	9,09	4,48	3,32	,20	1,05	12,76	27,90
Cataluña	5,52	6,33	3,63	4,19	,28	,95	7,87	26,78
Comunidad Valenciana	5,62	7,76	4,19	3,20	,25	,53	6,57	30,04
Extremadura	6,25	8,15	4,33	2,31	,14	,67	9,49	29,24
Galicia	6,92	8,62	5,03	3,00	,34	1,04	10,07	26,00
Madrid	6,19	6,20	3,75	2,45	,35	1,08	16,25	26,78
Murcia	6,18	7,71	3,70	2,66	,18	,73	6,64	24,03
Navarra	6,19	5,35	2,77	3,19	,51	,51	5,16	16,49
País Vasco	6,03	7,69	3,71	2,79	,55	,91	20,93	14,38
La Rioja	5,64	7,33	3,69	2,61	,33	,66	6,39	19,68

Tabla 8. Variables de factores de riesgo

	Tabaco	AlcohRgo	Obesidad	Acid Tbjo	TBC
Andalucía	26,65	3,87	19,64	31,26	8,29
Aragón	24,77	3,37	15,69	29,58	17,97
Asturias	27,18	5,31	21,74	36,75	14,58
Baleares	25,68	4,26	14,27	40,08	9,99
Canarias	27,21	2,41	15,21	34,00	4,92
Cantabria	27,63	5,57	12,21	30,67	13,64
Castilla La Mancha	28,95	5,37	18,38	38,48	9,41
Castilla y León	28,44	4,55	12,68	32,45	13,34
Cataluña	24,18	1,79	14,06	30,72	16,88
Comunidad Valenciana	28,19	2,18	15,53	28,54	10,72
Extremadura	26,28	5,65	21,54	27,53	6,83
Galicia	22,22	2,42	16,85	33,49	19,14
Madrid	25,06	3,66	13,50	27,39	11,85
Murcia	26,68	4,15	22,22	28,67	10,84
Navarra	28,26	6,43	11,17	32,40	6,76
País Vasco	27,24	5,69	14,06	35,41	11,41
La Rioja	29,43	3,00	14,66	31,04	13,02

Tabla 9. Variables de opinión de la ciudadanía sobre el sistema sanitario

	Satisf	PrefSP	MejLE	Mej Gest	LE15d	ValGlob	Mej Glob	ErrorGlob
Andalucía	6,30	53,70	26,20	37,30	17,60	80,95	47,80	7,60
Aragón	6,68	63,60	12,20	19,10	15,70	86,95	34,77	7,48
Asturias	7,08	57,40	22,90	10,30	11,60	85,75	49,37	5,25
Baleares	6,48	41,90	19,00	23,80	24,80	76,70	37,10	7,50
Canarias	5,44	49,50	13,30	22,60	14,20	76,15	29,53	14,48
Cantabria	6,25	46,90	13,00	28,50	13,00	88,80	42,20	7,13
Castilla La Mancha	6,81	70,10	19,60	21,00	17,70	85,38	42,37	7,18
Castilla y León	6,21	52,00	24,50	29,00	19,00	84,93	41,50	8,23
Cataluña	6,19	50,30	20,20	40,80	30,20	80,63	37,20	11,45
Comunidad Valenciana	6,21	61,00	16,80	26,40	17,80	81,28	38,17	10,23
Extremadura	6,17	47,80	25,90	24,30	8,90	85,85	40,67	9,40
Galicia	5,87	64,40	14,40	24,00	9,90	81,83	33,23	7,20
Madrid	6,23	61,00	16,60	18,60	15,90	78,78	28,50	11,03
Murcia	6,12	47,80	21,70	14,20	21,70	79,93	33,47	6,90
Navarra	7,01	55,30	18,70	65,90	13,70	88,48	33,47	5,90
País Vasco	6,72	49,70	25,40	57,10	32,20	85,33	42,47	4,98
La Rioja	6,93	32,90	37,80	23,20	20,90	78,48	44,13	10,13

Tabla 10. Coeficientes de correlación con el PIB *per capita* (solo se incluyen los que tienen significación estadística) Correlaciones

Variable	PIB <i>per capita</i> 2009
Utilización hospitales	0,663 P= 0,004
Utilización Atención primaria	-0,680 P=0,003
Salud	0,616 P= 0,009
Subapartado calidad Global	0,776 P <0,0001
Calidad Total	0,539 P= 0,026
Puntuación TOTAL	0,652

|

|

P=0,005

|